

T.C  
KARTAL KAYMAKAMLIĐI  
KARTAL MİLLİ EĐİTİM VAKFI ORTAOKULU MÜDÜRLÜĐÜ



2024-2028 STRATEJİK PLANI

Ocak 2024- İstanbul



**EĐİTİMDE  
TÜRKİYE  
YÜZYILI**

**T.C**

**KARTAL KAYMAKAMLIĐI**

**KARTAL MİLLİ EĐİTİM VAKFI ORTAOKULU MÜDÜRLÜĐÜ**

**2024-2028 STRATEJİK PLANI**

**Ocak 2024**



## İSTİKLÂL MARŞI

Korkma, sönmez bu şafaklarda yüzen al sancak;  
Sönmeden yurdumun üstünde tüten en son ocak.  
O benim milletimin yıldızıdır, parlayacak;  
O benimdir, o benim milletimindir ancak.

Çatma, kurban olayım, çehreni ey nazlı hilâl!  
Kahraman ırkıma bir gül! Ne bu şiddet, bu celâl?  
Sana olmaz dökülen kanlarımız sonra helâl.  
Hakkıdır Hakk'a tapan milletimin istiklâl.

Ben ezelden beridir hür yaşadım, hür yaşarım.  
Hangi çılgın bana zincir vuracakmış? Şaşarım!  
Kükremiş sel gibiyim, bendimi çiğner, aşarım.  
Yırtarım dağları, enginlere sığmam, taşarım.

Garbın âfâkını sarmışsa çelik zırhlı duvar,  
Benim iman dolu göğsüm gibi serhaddim var.  
Ulusun, korkma! Nasıl böyle bir imanı boğar,  
Medeniyet dediğin tek dişi kalmış canavar?

Arkadaş, yurduma alçakları uğratma sakın;  
Siper et gövdeni, dursun bu hayâsızca akın.  
Doğacaktır sana va'dettiği günler Hakk'ın;  
Kim bilir, belki yarın, belki yarından da yakın

Bastığın yerleri toprak diyerek geçme, tanı:  
Düşün altındaki binlerce kefensiz yatanı.  
Sen şehit oğlusun, incitme, yazıktır, atanı:  
Verme, dünyaları alsan da bu cennet vatanı.

Kim bu cennet vatanın uğruna olmaz ki feda?  
Şüheda fışkıracak toprağı sıksan, şüheda!  
Cânı, cânânı, bütün varımı alsın da Huda,  
Etmesin tek vatanımdan beni dünyada cüda.

Ruhumun senden İllâhî, şudur ancak emeli:  
Değmesin mabedimin göğsüne nâmahrem eli.  
Bu ezanlar -ki şehadetleri dinin temeli-  
Ebedî yurdumun üstünde benim inlemeli.

O zaman vecd ile bin secde eder -varsa- taşım,  
Her cerîhamdan İllâhî, boşanıp kanlı yaşım,  
Fışkırır ruh-ı mücerret gibi yerden na'şım;  
O zaman yükselerek arşa değer belki başım.

Dalgalan sen de şafaklar gibi ey şanlı hilâl!  
Olsun artık dökülen kanlarımın hepsi helâl.  
Ebediyen sana yok, ırkıma yok izmihlâl;  
Hakkıdır hür yaşamış bayrağımın hürriyyet;  
Hakkıdır Hakk'a tapan milletimin istiklâl!

**Mehmet Âkif Ersoy**



## GENÇLİĞE HİTABE

**Ey Türk gençliği! Birinci vazifen, Türk istiklâlini, Türk Cumhuriyetini, ilelebet muhafaza ve müdafaa etmektir.**

Mevcudiyetinin ve istikbalinin yegâne temeli budur. Bu temel, senin en kıymetli hazinendir. İstikbalde dahi, seni bu hazineden mahrum etmek isteyecek dâhilî ve hâricî bedhahların olacaktır. Bir gün, istiklâl ve cumhuriyeti müdafaa mecburiyetine düşersen, vazifeye atılmak için, içinde bulunacağın vaziyetin imkân ve şeraitini düşünmeyeceksin! Bu imkân ve şerait, çok namüsaît bir mahiyette tezahür edebilir. İstiklâl ve cumhuriyetine kastedecek düşmanlar, bütün dünyada emsali görülmemiş bir galibiyetin mümessili olabilirler. Cebren ve hile ile aziz vatanın bütün kaleleri zapt edilmiş, bütün tersanelerine girilmiş, bütün orduları dağıtılmış ve memleketin her köşesi bilfiil işgal edilmiş olabilir. Bütün bu şeraitten daha elîm ve daha vahim olmak üzere, memleketin dâhilinde iktidara sahip olanlar gaflet ve dalâlet ve hattâ hıyanet içinde bulunabilirler. Hattâ bu iktidar sahipleri şahsî menfaatlerini, müstevlîlerin siyasî emelleriyle tevhit edebilirler. Millet, fakr u zaruret içinde harap ve bîtap düşmüş olabilir.

**Ey Türk istikbalinin evlâdı! İşte, bu ahval ve şerait içinde dahi vazifen, Türk istiklâl ve cumhuriyetini kurtarmaktır. Muhtaç olduğun kudret, damarlarındaki asil kanda mevcuttur.**

**Mustafa Kemal ATATÜRK**

### Okul/Kurum Bilgileri

İli: İstanbul		İlçesi: Kartal	
<b>Adres:</b>	Uğur Mumcu Mahallesi Akşemsettin Caddesi No:62 Kartal/İstanbul	<b>Coğrafi Konum (link)</b>	<a href="http://kartalmevortaokulu.meb.k12.tr/tema/harita.php">http://kartalmevortaokulu.meb.k12.tr/tema/harita.php</a>
<b>Telefon Numarası:</b>	0216 475 50 35	<b>Faks Numarası:</b>	0216 475 69 24
<b>e- Posta Adresi:</b>	741130@meb.k12.tr	<b>Web sayfası adresi:</b>	kartalmevortaokulu.meb.k12.tr
<b>Kurum Kodu:</b>	741130	<b>Öğretim Şekli:</b>	Tam Gün



## Sunuş

Eğitimin her safhasında gelişime açık, nitelikli insan yetiştirme hedefine ulaşabilmek için belirli bir planlama gerekmektedir.

Stratejik planlama, kamu kurumlarının varlığını daha etkili bir biçimde sürdürebilmesi; kamu yönetiminin daha etkin, verimli ve yeniliklere açık bir yapıya kavuşturulabilmesi için temel bir araç niteliği taşımaktadır. Dünyada ve ülkemizde çağdaş eğitimin yansıması olan stratejik planın önemi gittikçe artmaktadır. Bu sebeple üzerimize düşen en önemli vazifeyi yerine getirebilmek için ekip olarak hareket etmenin bilincindeyiz. Eğitim ve stratejik plan her kurum için önemlidir. Bizler de okul olarak bu konuyu çok önemsiyoruz.

Milli Eğitim Vakfı Ortaokulu olarak amacımız yalnızca ortaokul mezunu bireyler yetiştirmek değil; hayata hazır, kendine güvenen, tüm kültürlere ve farklılıklara saygılı, doğaya ve çevresine duyarlı, Cumhuriyetimizin temel değerlerini ve demokratik toplum düzenini benimseyen, vatanına, milletine ve manevi değerlerine bağlı gençler yetiştirmektir.

Bu nedenle; Milli Eğitim Vakfı Ortaokulu stratejik planlama çalışmasına öncelikle durum tespiti, yani okulun SWOT analizi yapılarak başlanmıştır. Daha sonra SWOT sonuçlarına göre stratejik planlama aşamasına geçilmiştir.

Bu anlamda, 2024-2028 dönemi stratejik planının; belirlenmiş aksaklıkların çözüme kavuşturulmasıyla beraber çağdaş eğitim ve öğretim uygulamalarının başarıyla yürütülmesini sağlayacağı inancını taşımaktayız. Bu çalışmayı planlı kalkınmanın bir gereği olarak görüyor, planın hazırlanmasında emeği geçen tüm paydaşlara teşekkür ediyoruz.

**Başöğretmen Hasan YAVUZ**  
**Okul Müdürü**

## İÇİNDEKİLER

<b>1. BÖLÜM GİRİŞ VE STRATEJİK PLANIN HAZIRLIK SÜRECİ.....</b>	<b>1</b>
1.1.Strateji Geliştirme Kurulu ve Stratejik Plan Ekibi .....	1
1.2.Planlama Süreci .....	1
<b>2. BÖLÜM DURUM ANALİZİ.....</b>	<b>3</b>
2.1.Kurumsal Tarihçe.....	3
2.2.Uygulanmakta Olan Stratejik Planın Değerlendirilmesi .....	4
2.3.Mevzuat Analizi.....	4
2.4.Üst Politika Belgelerinin Analizi .....	7
2.5.Faaliyet Alanları ile Ürün ve Hizmetlerin Belirlenmesi.....	7
2.6.Paydaş Analizi .....	9
2.7.Kuruluş İçi Analiz.....	12
2.7.1.Teşkilat Yapısı .....	12
2.7.2.İnsan Kaynakları .....	13
2.7.3.Teknolojik Düzey.....	16
2.7.4.Mali Kaynaklar .....	16
2.8.Dış Çevre Analizi (Politik, Ekonomik, Sosyal, Teknolojik, Yasal ve Çevresel Çevre Analizi -PESTLE) .....	20
2.9.Güçlü ve Zayıf Yönler ile Fırsatlar ve Tehditler (GZFT) Analizi.....	21
2.10.Tespit ve İhtiyaçların Belirlenmesi .....	24
<b>3. BÖLÜM: MİSYON, VİZYON VE TEMEL DEĞERLER.....</b>	<b>26</b>
3.1.Misyon.....	26
3.2.Vizyonumuz .....	26
3.3.Temel Değerlerimiz .....	26
<b>4. BÖLÜM: AMAÇ, HEDEF VE STRATEJİLERİN BELİRLENMESİ.....</b>	<b>28</b>
4.1.Amaçlar .....	28
4.2.Hedefler.....	28
4.3.Performans Göstergeleri.....	28
4.4.Stratejilerin Belirlenmesi .....	33
4.5.Maliyetlendirme .....	33
<b>5. BÖLÜM: İZLEME VE DEĞERLENDİRME .....</b>	<b>36</b>
<b>6. EKLER .....</b>	<b>37</b>

# 1. BÖLÜM GİRİŞ VE STRATEJİK PLANIN HAZIRLIK SÜRECİ





# 1. BÖLÜM GİRİŞ VE STRATEJİK PLANIN HAZIRLIK SÜRECİ

## 1.1. Strateji Geliştirme Kurulu ve Stratejik Plan Ekibi

2024-2028 dönemi stratejik plan hazırlanması süreci Üst Kurul ve Stratejik Plan Ekibinin oluşturulması ile başlamıştır. Ekip tarafından oluşturulan çalışma takvimi kapsamında ilk aşamada durum analizi çalışmaları yapılmış ve durum analizi aşamasında paydaşlarımızın plan sürecine aktif katılımını sağlamak üzere paydaş anketi, GZFT, pest, toplantı ve görüşmeler yapılmıştır.

Durum analizinin ardından geleceğe yönelim bölümüne geçilerek okulumuzun amaç, hedef, gösterge ve eylemleri belirlenmiştir. Çalışmaları yürüten ekip ve kurul bilgileri altta verilmiştir.

**Tablo 1: Strateji Geliştirme Kurulu ve Stratejik Plan Ekibi Tablosu**

Strateji Geliştirme Kurulu Bilgileri		Stratejik Plan Ekibi Bilgileri	
Adı Soyadı	Ünvanı	Adı Soyadı	Ünvanı
Hasan YAVUZ	Okul Müdürü	Ersel AKSOY	Müdür Yrd.
Neslihan ASLAN	Müdür Yrd.	Hakan ÇALIŞKAN	Öğretmen
Özlem KOÇ KUMARA	Öğretmen	Derya FİDAN	Öğretmen
Özdem ALKAN	Okul Aile Birliği Başkanı	Emre MUTLU	Öğretmen

## 1.2. Planlama Süreci

2024-2028 dönemi stratejik plan hazırlanma süreci Strateji Geliştirme Kurulu ve Stratejik Plan Ekibi'nin oluşturulması ile başlamıştır. Ekip tarafından oluşturulan çalışma takvimi kapsamında ilk aşamada durum analizi çalışmaları yapılmış ve durum analizi aşamasında, paydaşlarımızın plan sürecine aktif katılımını sağlamak üzere paydaş anketi, toplantı ve görüşmeler yapılmıştır. Durum analizinin ardından geleceğe yönelim bölümüne geçilerek okulumuzun/kurumumuzun amaç, hedef, gösterge ve stratejileri belirlenmiştir.



## 2. BÖLÜM DURUM ANALİZİ



## 2. BÖLÜM DURUM ANALİZİ

Durum analizi bölümünde okulumuzun mevcut durumu ortaya konularak neredeyiz sorusuna yanıt bulunmaya çalışılmıştır.

Bu kapsamda okulumuzun kısa tanıtımı, okul künyesi ve temel istatistikleri, paydaş analizi ve görüşleri ile okulumuzun Güçlü Yönleri, Zayıf Yönleri, Fırsat ve Tehditlerinin (GZFT) ele alındığı analize yer verilmiştir.

### 2.1. Kurumsal Tarihçe

Okulumuzun inşaatına 1994 yılında başlanmış 1997 yılında tamamlanarak,1997-1998 Eğitim Öğretim yılında hizmete açılmıştır. Okulumuz M.E.B.'na ait "Milli Eğitim Vakfı" nın sağlamış olduğu maddi katkılarla tamamlandığından dolayı okulumuza "Kartal Milli Eğitim Vakfı İlköğretim Okulu" adı verilmiştir.

1999-2000 eğitim öğretim yılında Müfredat Laboratuvar Okulları yaygınlaştırma projesi kapsamına alınmıştır. 2002-2003 eğitim öğretim yılında MLO uygulaması sona ermiştir. Haziran 2010 tarihinde İSMEP kapsamında güçlendirmeye alınmış, Şubat 2011 tarihinde teslim edilerek okulumuzda tekrar eğitim öğretim yapılmaya başlanmıştır. Temmuz 2012 döneminde Bakanlığımız tarafından yapılan 4+4+4 çalışmaları kapsamında İlkokul ve Ortaokul olarak ikiye ayrılmıştır. 2016-2017 Eğitim Öğretim yılından itibaren okulumuz Milli Eğitim Vakfı Ortaokulu olarak tekli eğitime devam etmektedir.

Okulumuz 78 dersliğe sahiptir. 5. Sınıflar 14, 6. Sınıflar 14, 7.sınıflar 17, 8. Sınıflarda 18 şube bulunmaktadır. Okulumuzda 63 sınıfta 2137 öğrenci ile eğitim öğretim faaliyetleri yürütülmektedir. Ayrıca 4 şubeden oluşan anasınıfımızda 94 öğrenci, 4 özel eğitim sınıfında 12 öğrencimiz bulunmaktadır. Toplam 2231 öğrencimiz mevcuttur. Binamız bodrum + zemin kat + 3 kattan oluşmaktadır. Okulumuzda 2019-2020 Eğitim ve Öğretim yılı itibariyle 1 Müdür, 5 Müdür Yardımcısı, 5 Rehber Öğretmen mevcuttur.

125 öğretmen, 15 personelinin görev yaptığı okulda 2231 öğrenci öğrenim görmektedir. Bahçe alanı 9328 m2'dir. 2000 m2 ağaçlandırılmıştır. Bahçe alanı içerisinde Spor Salonu mevcuttur. Okulumuzda tam gün eğitim ve öğretim yapılmaktadır.

Okulumuzda 2- Bilgisayar Sınıfı, 1-Fen Laboratuvarı, Z Kütüphane, Müzik Dersliği, Teknoloji ve Tasarım Dersliği, Yönetim odaları ve Spor Salonu bulunmaktadır.

Hafta içi ve hafta sonları Yetiştirme Kursları, Spor (Futbol, Basketbol, Voleybol, Atletizm, Okçuluk), Akıl ve Zeka Oyunları, Halk Oyunları, İzcilik alanında etkinlikler yapılmaktadır..

2023-2024 Öğretim yılında itibaren Kartal Milli Eğitim Vakfı Ortaokulu olarak 136 personeli ve 1722 öğrenci ile eğitim ve öğretime devam etmektedir.

## 2.2. Uygulanmakta Olan Stratejik Planın Değerlendirilmesi

2019 yılında yürürlüğe giren 2019-2023 Stratejik Planımız; stratejik plan hazırlık süreci, durum analizi, geleceğe yönelim, maliyetlendirme ile izleme ve değerlendirme olmak üzere beş bölümden oluşturulmuştur. Bunlardan izleme ve değerlendirme faaliyetlerine temel teşkil eden stratejik amaç, stratejik hedef, performans göstergesi ve eylem ifadesi (stratejilerin) yer aldığı geleceğe yönelim bölümü, 3 amaç, 4 hedef, 18 performans göstergesi ve 17 eylem ifadesi yer verilmiştir. Bunlarla ilgili göstergeler değerlendirildiğinde aşağıdaki hususlar ön plana çıkmıştır.

Her yıl düzenli olarak hazırladığımız Stratejik Plan İzleme ve Değerlendirme Raporu çalışmaları sırasında plan başlangıç döneminde belirlediğimiz hedeflerimize ne ölçüde yaklaştığımız ve aksayan yönlerimizin neler olduğu açık bir şekilde ortaya çıkmıştır. Hazırlanan İzleme ve Değerlendirme Raporlarının sonuçları bir sonraki yıl için yapılacak çalışmalar konusunda okulumuz için yol gösterici olmuştur.

2019 yılında yürürlüğe giren 2019-2023 Stratejik Planımızı 3 amaç, 4 hedef, 18 performans göstergesi ve 17 eylem ifadesi altında değerlendirdik. Değerlendirme sonucu hedeflerin çoğuna ulaşıldığı 17 eylem ifadesi 15’inde çalışmalar yapıldığı tespit edildi.

18 performans göstergesi hedeflerinin 15’ine erişildiği veya bu hedeflere yakın sonuç alındığı tespit edildi. Ulaşılamayan tedbir ve performans göstergeleri, küresel salgın koşullarının etkisi, yönetmelik değişikliği /kaldırılması veya izleme değerlendirme çalışmalarında takip edilmesine gerek duyulmadığı için takip edilmemiştir.

**Tablo 3: 2019-2023 Stratejik Planın Değerlendirilmesi**

2019-2023	Planlanan sayı	Ulaşılan sayı	Gerçekleşme yüzdesi
Hedeflenen performans göstergesi	18	15	%83
Eylem ifadesi	17	15	%88

## 2.3. Mevzuat Analizi

Okulumuz, Milli Eğitim Bakanlığı taşra teşkilatının içinde bulunan bir kurum olarak görevini icra etmektedir. İl ve ilçe Milli Eğitim Müdürlüğümüzden aldığı yazılı yetkiler ile Kartal İlçesi içerisinde temel eğitim-öğretim hizmeti vermektedir. Bunun yanında, devlet politikalarını Kartal Kaymakamlık makamına bağlı olarak gerçekleştirmektedir.

Müdürlüğümüz, Başta Türkiye Cumhuriyeti Anayasası, eğitim-öğretimi düzenleyen yasalar, Kanun, Kanun Hükmünde Kararname, Tüzük, Yönetmelik, Yönerge, Genelge, Emirler, hükümet programları, kalkınma planları, milli eğitim şuraları ve ulusal programları esas alınarak faaliyetlerini sürdürmektedir.

Millî Eğitim Müdürlüklerinin görev, yetki ve sorumluluklarını düzenleyen çok sayıda kanun ve yönetmelik bulunmaktadır. Bunlardan;

- 1739 sayılı Millî Eğitim Temel Kanunu,

- 5018 sayılı Kamu Mali Yönetimi ve Kontrol Kanunu,
- 652 sayılı Millî Eğitim Bakanlığının Teşkilat ve Görevleri Hakkında
- Öğretmenlik Meslek Kanunu,
- Aday Öğretmenlik ve Öğretmenlik Kariyer Basamakları Yönetmeliği
- Millî Eğitim Bakanlığı İl ve İlçe Millî Eğitim Müdürlükleri Yönetmeliği önem taşımaktadır.

Yasal Yükümlülük	Yasal Dayanak
<ul style="list-style-type: none"> <li>• Her Türk çocuğuna iyi bir vatandaş olmak için gerekli temel bilgi, beceri, davranış ve alışkanlıkları kazandırmak; onu milli ahlak anlayışına uygun olarak yetiştirmek.</li> <li>• Her Türk çocuğunu ilgi, istidat ve kabiliyetleri yönünden yetiştirerek hayata ve üst öğrenime hazırlamak</li> <li>• Okulumuz “Dayanak” başlığı altında sıralanan Kanun, Kanun Hükmünde Kararname, Tüzük, Genelge ve Yönetmeliklerdeki ilgili hükümleri yerine getirmek</li> <li>• “Eğitim-öğretim hizmetleri, insan kaynaklarının gelişimi, halkla ilişkiler, stratejik plan hazırlama, stratejik plan izleme değerlendirme süreci iş ve işlemleri” faaliyetlerini yürütmek.</li> <li>• Resmi kurum ve kuruluşlar, sivil toplum kuruluşları ve özel sektörle mevzuat hükümlerine aykırı olmamak ve faaliyet alanlarını kapsamak koşuluyla protokoller ve diğer iş birliği çalışmalarını yürütmek</li> <li>• Öğrencilerin okula kayıt, sınıf geçme, devam-devamsızlık, sosyal sorumluluk çalışmaları vb. iş ve işlemleri</li> </ul>	<ul style="list-style-type: none"> <li>• T.C. Anayasası</li> <li>• 1739 Sayılı Millî Eğitim</li> <li>• Temel Kanunu</li> <li>• 652 Sayılı MEB Teşkilat ve Görevleri Hakkındaki Kanun Hükmünde Kararname</li> <li>• 222 Sayılı Millî Eğitim Temel Kanunu (Kabul No: 5.1.1961, RG: 12.01.1961 / 10705-Son Ek ve Değişiklikler: Kanun No: 12.11.2003/ 5002, RG: 21.11.2003</li> <li>• 657 Sayılı Devlet Memurları Kanunu</li> <li>• 5442 Sayılı İl İdaresi Kanunu</li> <li>• 3308 Sayılı Mesleki Eğitim Kanunu</li> <li>• 439 Sayılı Ek Ders Kanunu 4306 Sayılı Zorunlu</li> <li>• İlköğretim ve Eğitim Kanunu</li> <li>• 5018 sayılı Kamu Mali Yönetimi ve Kontrol Kanunu</li> <li>• MEB Personel Mevzuat Bülteni</li> <li>• Taşıma Yoluyla Eğitime Erişim Yönetmeliği</li> <li>• MEB Millî Eğitim Müdürlükleri Yönetmeliği (22175 Sayılı RG Yayınlanan)</li> <li>• Millî Eğitim Bakanlığı Rehberlik ve Psikolojik</li> <li>• Danışma Hizmetleri Yönetmeliği</li> <li>• 26 Şubat 2018 tarihinde yayımlanan Kamu İdarelerinde Stratejik Planlamaya İlişkin Usul ve Esaslar Hakkındaki Yönetmelik</li> <li>• Okul Öncesi Eğitim ve İlköğretim Kurumları Yönetmeliği</li> <li>• Sosyal Etkinlikler Yönetmeliği</li> <li>• MEB Eğitim Kurulları ve Zümreleri Yönergesi</li> </ul>

Yasal Yükümlülük	Dayanak	Tespitler	İhtiyaçlar
<ul style="list-style-type: none"> <li>Her Türk çocuğuna iyi bir vatandaş olmak için gerekli temel bilgi, beceri, davranış ve alışkanlıkları kazandırmak; onu milli ahlak anlayışına uygun olarak yetiştirmek.</li> <li>Her Türk çocuğunu ilgi, istidat ve kabiliyetleri yönünden yetiştirerek hayata ve üst öğrenime hazırlamak</li> <li>Okulumuz “Dayanak” başlığı altında sıralanan Kanun, Kanun Hükmünde Kararname, Tüzük, Genelge ve Yönetmeliklerdeki ilgili hükümleri yerine getirmek</li> <li>“Eğitim-öğretim hizmetleri, insan kaynaklarının gelişimi, halkla ilişkiler, stratejik plan hazırlama, stratejik plan izleme değerlendirme süreci iş ve işlemleri” faaliyetlerini yürütmek.</li> <li>Resmi kurum ve kuruluşlar, sivil toplum kuruluşları ve özel sektörle mevzuat hükümlerine aykırı olmamak ve faaliyet alanlarını kapsamak koşuluyla protokoller ve diğer iş birliği çalışmalarını yürütmek</li> <li>Öğrencilerin okula kayıt, sınıf geçme, devam-devamsızlık, sosyal sorumluluk çalışmaları vb. iş ve işlemleri</li> </ul>	<ul style="list-style-type: none"> <li>T.C. Anayasası</li> <li>1739 Sayılı Millî Eğitim Temel Kanunu</li> <li>652 Sayılı MEB Teşkilat ve Görevleri Hakkındaki Kanun Hükmünde Kararname</li> <li>222 Sayılı Millî Eğitim Temel Kanunu (Kabul No: 5.1.1961, RG: 12.01.1961 / 10705-Son Ek ve Değişiklikler: Kanun No: 12.11.2003/ 5002, RG: 21.11.2003</li> <li>657 Sayılı Devlet Memurları Kanunu</li> <li>5442 Sayılı İl İdaresi Kanunu</li> <li>3308 Sayılı Mesleki Eğitim Kanunu</li> <li>439 Sayılı Ek Ders Kanunu 4306 Sayılı Zorunlu</li> <li>İlköğretim ve Eğitim Kanunu</li> <li>5018 sayılı Kamu Mali Yönetimi ve Kontrol Kanunu</li> <li>MEB Personel Mevzuat Bülteni</li> <li>Taşıma Yoluyla Eğitime Erişim Yönetmeliği</li> <li>MEB Millî Eğitim Müdürlükleri Yönetmeliği (22175 Sayılı RG Yayınlanan)</li> <li>Millî Eğitim Bakanlığı Rehberlik ve Psikolojik Danışma Hizmetleri Yönetmeliği</li> <li>26 Şubat 2018 tarihinde yayımlanan Kamu İdarelerinde Stratejik Planlamaya İlişkin Usul ve Esaslar Hakkındaki Yönetmelik</li> <li>Okul Öncesi Eğitim ve İlköğretim Kurumları Yönetmeliği</li> <li>Sosyal Etkinlikler Yönetmeliği</li> <li>MEB Eğitim Kurulları ve Zümreleri Yönergesi</li> </ul>	<ul style="list-style-type: none"> <li>Müdürlüğümüzün hizmetlerini mevzuattaki hükümlere uygun olarak yürütmektedir.</li> <li>Diğer kurumlarla iş birliği gerektiren çalışmalarda gerek tabi olduğumuz mevzuatı gerekse diğer kurumların mevzuatları arasında uyumsuzluk ortaya çıkabilmektedir.</li> <li>Tabi olduğumuz mevzuatın kapsamı, Müdürlüğümüzün yetkilerini çeşitlendirmekle birlikte sınırlamaktadır.</li> <li>Kurumsal kültürümüz, mevzuatta sık yaşanan değişikliklere hazırlıklı olmasına rağmen öğrenci ve velilerimizden oluşan paydaşlarımız, yeni ve farklı çalışmalara uyuma direnç göstermektedir.</li> <li>Mevzuat itibariyle öğrenci velilerinin eğitim faaliyetlerine müdahale alanını sınırlandıran herhangi bir mekanizma bulunmamaktadır</li> </ul>	<ul style="list-style-type: none"> <li>Diğer kurumlarla iş birliğinde, yetki alanının genişletilmesi</li> <li>Mevzuat itibariyle Okul Müdürlerinin yetkilerinin artırılması</li> <li>Eğitim uygulamaları konusunda ulusal düzeyde tanıtım çalışmaları yaparak öğrenci ve velilerinin bilgilendirilmesi</li> <li>Mevzuatta ihtiyaç duyulan değişikliklerde “yenileme” çalışmaları yerine “güncelleme” çalışmalarına yer verilmesi</li> <li>Öğrenci velilerinin eğitim faaliyetlerine müdahale alanlarının sınırlandırılması için yasal tedbirlerin alınması</li> <li>Mevzuatın, çalışanların kendilerini güvende hissedebileceği şekilde yeniden düzenlenmesi</li> </ul>

#### 2.4. Üst Politika Belgelerinin Analizi

2024-2028 Stratejik Plan hazırlıkları kapsamında üst politika belgeleri incelenerek belirlenen politikalar ve hedefler doğrultusunda idaremize yönelik olarak verilmiş olan görevler ile ilgili analizler yapılmıştır. Yapılan analizler sonucunda 2024-2028 Stratejik Planımızın Geleceğe Yönelim Bölümü (amaç, hedef, gösterge ve stratejiler) şekillendirilmiştir. İncelenen üst politika belgeleri ile ilgili görev ve belge referansları şunlardır:

**Tablo 3: Üst Politika Belgeleri Tablosu**

Temel Üst Politika Belgeleri	Diğer Üst Politika Belgeleri
<b>12. Kalkınma Planları</b>	<b>Diğer Kamu Kurum ve Kuruluşlarının Stratejik Planları</b>
<b>2022-2024 Orta Vadeli Programlar</b>	<b>Avrupa Birliği Müktesebatı ve Ülke Raporları</b>
<b>Orta Vadeli Mali Planlar</b>	<b>Avrupa Birliği 2030 Dijital Pusulası</b>
<b>2024 Yılı Cumhurbaşkanlığı Yıllık Programı</b>	<b>Hayat Boyu Öğrenme Strateji Belgesi (2014-2018)</b>
<b>Cumhurbaşkanlığı Yüz Günlük İcraat Programı</b>	<b>İstanbul Valiliği Onaylı İlgili Raporları</b>
<b>MEB 2024-2028 Stratejik Planı</b>	<b>Türkiye Yeterlilikler Çerçevesi</b>
<b>20. Millî Eğitim Şura Kararları</b>	<b>Ulusal ve Uluslararası Kuruluşların Eğitim ve Türkiye ile İlgili Raporları</b>
<b>Millî Eğitim Kalite Çerçevesi</b>	<b>Kamu İdarelerince Hazırlanacak Faaliyet Raporu Hakkında Yönetmelik</b>
<b>Kartal İlçe Mem 2024-2028 Stratejik Planı</b>	

#### 2.5. Faaliyet Alanları ile Ürün ve Hizmetlerin Belirlenmesi

Okulumuz 2024-2028 Stratejik Plan hazırlık sürecinde Bakanlığımızın kuruluş kanunu niteliğinde olan 10.07.2018 tarihli ve 30474 sayılı Resmi Gazete 'de yayımlanarak yürürlüğe giren Cumhurbaşkanlığı Teşkilatı Hakkında Cumhurbaşkanlığı Kararnamesi'ne göre Milli Eğitim Bakanlığına bağlı taşra teşkilatımız olan okulumuz faaliyet alanına uygun olarak eğitim - öğretim işlerini yürütmektedir. İlgili müdürlüklerin ve birimlerin görev tanımları güncellenerek hazırlanmıştır.

**Tablo 4: Faaliyet Alanları İle Ürün Ve Hizmetler Tablosu**

<b>FAALİYET ALANI: EĞİTİM- ÖĞRETİM</b>	<b>FAALİYET ALANI: YÖNETİM İŞLERİ</b>
<b>Hizmet-1 Rehberlik Hizmetleri</b> Öğrenci rehberlik hizmetleri Anketler, sınıf içi etkinlikler vs. Veli toplantıları Aile Birliği toplantıları Tanıtım ve yönlendirme çalışmaları Kulüp çalışmaları Maddi yardım	<b>Hizmet-1 Yönetim</b> Planlama Görev Dağılımı Ölçme Değerlendirme Destek Kuruluşları Koordinasyonu Denetim Kaynak ihtiyacı ve bütçeleme Organizasyon ve is tanımı Fiziksel, tesisler ve stok yönetimi Temizlik hizmetleri Okul aile birliği, Bağış Demirbaş ve stok yönetimi
<b>Hizmet-2 Sosyal-Kültürel Etkinlikler</b> Halk oyunları Koro Satranç Toplum hizmetleri Fuar Kutlamalar. (Belirli Gün ve Haftalar, Bayramlar) Toplantı, konferans, gösteri, panel vs. Şiir dinletisi Tiyatro, müsamere, skeç vs. Yarışmalar (resim, şiir, kompozisyon) Bilgi Yarışması Okul dergisi çıkarılması Gezi ve sergi	<b>Hizmet-2 Öğrenci işleri hizmeti</b> Devam-devamsızlık Sınıf geçme vb. Öğrenci kayıt, kabul ve devam işleri Nakil işleri Öğrenim belgesi düzenleme işleri E okul
<b>Hizmet-3 Spor Etkinlikleri</b> Futbol, Voleybol Basketbol Satranç Masa Tenisi	<b>Hizmet-3 Öğretmen işleri hizmeti</b> Derece terfi Öğretmen sınıf dağılımı Ders programı Hizmet içi eğitim Özlük hakları Personel işleri (MEBBİS) Okul çalışmalarının denetimi Okulun çalışmalarının ve gelişiminin yönetilmesi,
<b>Hizmet-4 Müfredatın işlenmesi</b> Müfredat Kapsamında Derslerin verilmesi Öğrenci başarısının değerlendirilmesi Sınav işleri Sınıf geçme işleri	<b>Hizmet-3 Öğrenci sağlığı ve güvenliği</b> Sağlık kulübü Kızılay kulübü Okul ve çevresinin temizliği ve sağlığa uygunluğu Servis araçlarının düzenli hizmet vermesi Sağlıklı ve kaliteli kantin hizmeti
<b>Hizmet- 5 Kulüp çalışmaları</b> Çevre Kulübü Spor Kulübü	<b>Hizmet-4 Onarım, donatım</b> Okulun onarımı için ödenek temini veya tahsisi Okula araç-gereç temini veya tahsisi Okula donatım temini veya tahsisi
<b>Hizmet-2 Kurslar</b> DYK AB projesi kursları	
<b>FAALİYET ALANI: PROJE ÇALIŞMALARI</b>	
<b>Hizmet-1 Araştırma-Geliştirme (AR-GE)</b> Öz değerlendirme TKY ve planlı okul Gelişim Çalışmaları AB Projeleri (e-Tiwinnig, Erasmus) TÜBİTAK Projeleri Ürün/ Mezunların izlenmesi Çalışmaları	



## 2.6. Paydaş Analizi

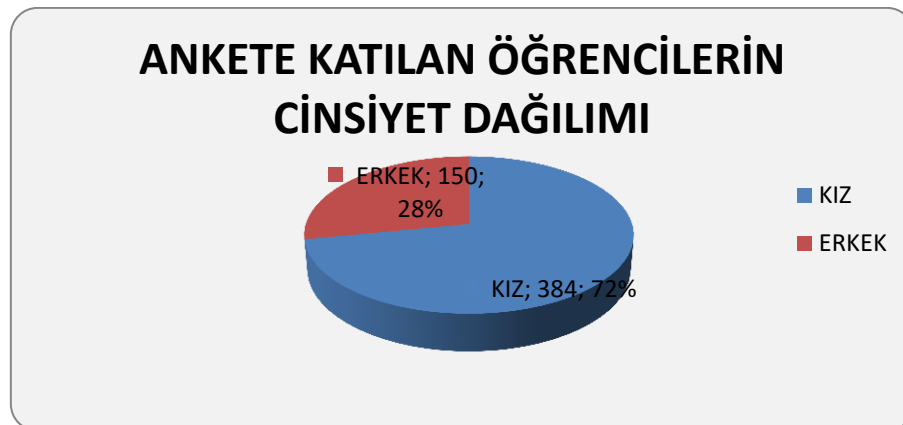
Kurumumuzun temel paydaşları öğrenci, veli, işletme ve öğretmen olmakla birlikte eğitimin dışsal etkisi nedeniyle okul çevresinde etkileşim içinde olunan geniş bir paydaş kitlesi bulunmaktadır. Paydaşlarımızın görüşleri anket, öz değerlendirme, toplantı, dilek ve istek kutuları, elektronik ortamda iletilen önerilerde dâhil olmak üzere çeşitli yöntemlerle periyodik olarak alınmaktadır.

Paydaş anketlerine ilişkin ortaya çıkan temel sonuçlara altta yer verilmiştir.

Anketler okul web sayfası üzerinden yapılmıştır. Değerlendirmeler Excel programı üzerinden yapılmıştır.

### Öğrenci Anketi Sonuçları;

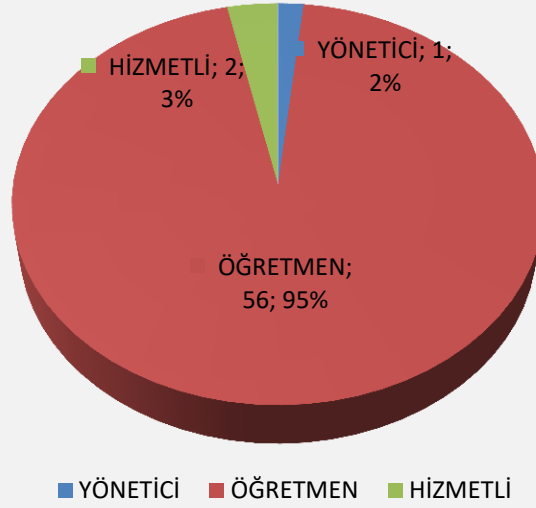
Öğrenci memnuniyet anketi 45 sorudan oluşmaktadır. Sınıf seviyelerine göre 534 öğrencimiz katılmıştır. Genel memnuniyet oranı %60'dır.



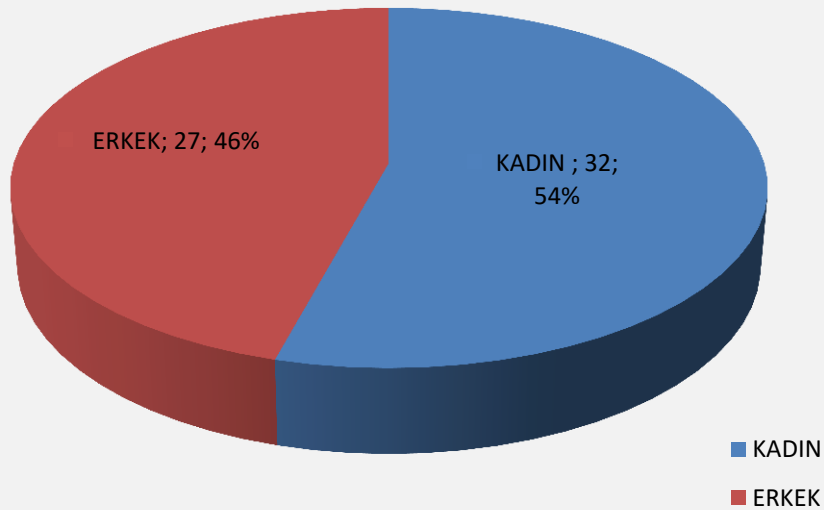
### Çalışan Anketi Sonuçları;

Çalışan memnuniyet anketi 59 sorudan oluşmaktadır. Ankete 59 personelimiz katılmıştır. Genel memnuniyet oranı %77'dir.

#### ANKETE KATILAN ÇALIŞANLARIN GÖREVLERİNE GÖRE DAĞILIMI

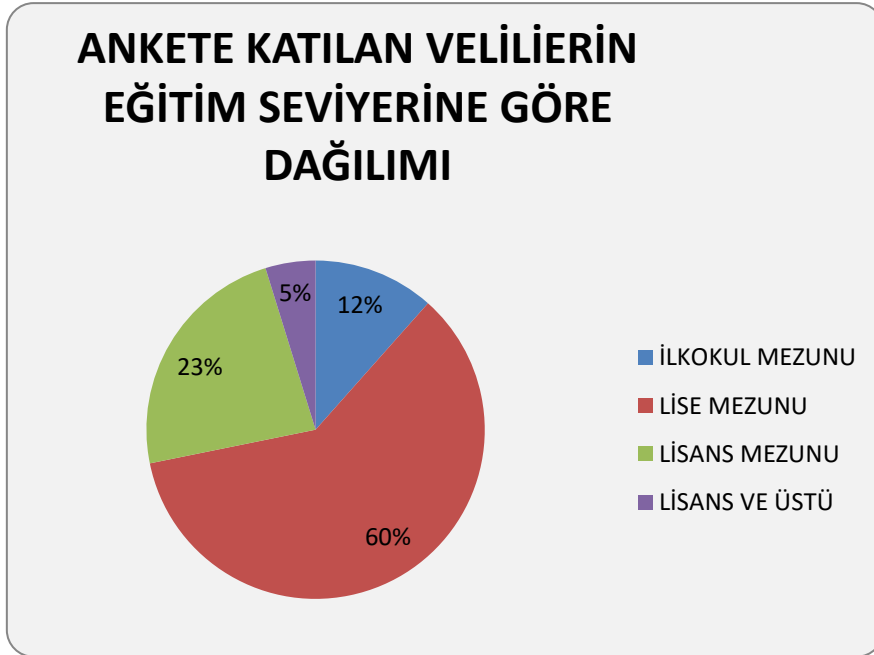
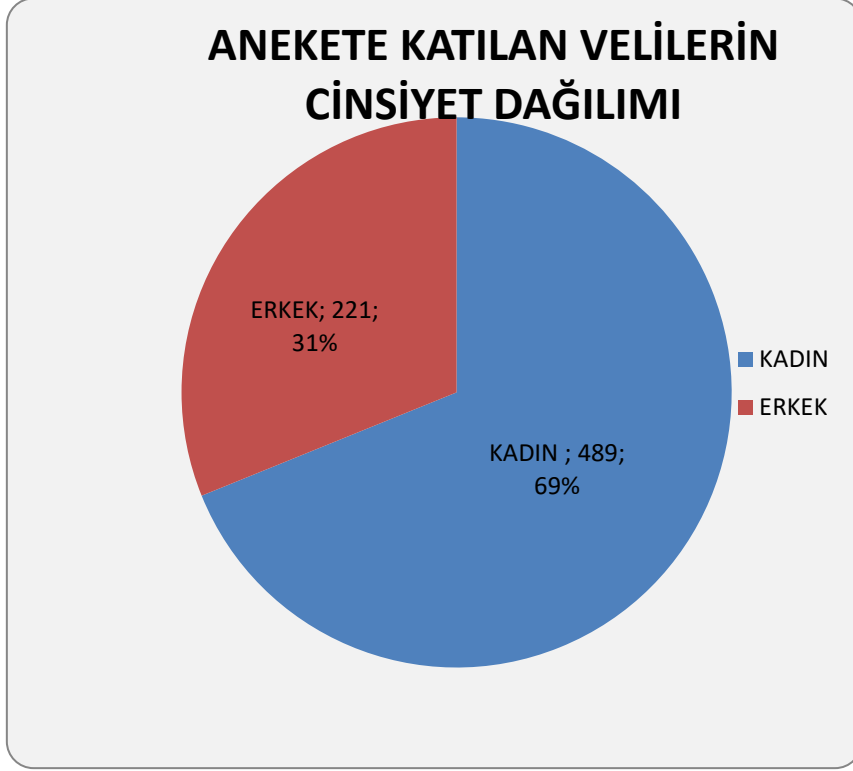


#### ANKETE KATILAN ÇALIŞANLARIN CİNSİYET DAĞILIMI



### Veli Anketi Sonuçları;

Veli memnuniyet anketi 22 sorudan oluşmaktadır. Ankete 710 velimiz katılmıştır. Genel memnuniyet oranı %87'dir.



## 2.7. Kuruluş İçi Analiz

### 2.7.1. Teşkilat Yapısı

Kuruluş içi analiz başlığında kurum kültürü, kurum yapısı, insan kaynakları, teknolojik ve mali durum ile öğrenci sayılarına yönelik istatistiki bilgilere yer verilmiştir.

#### \*Kurum Kültürü

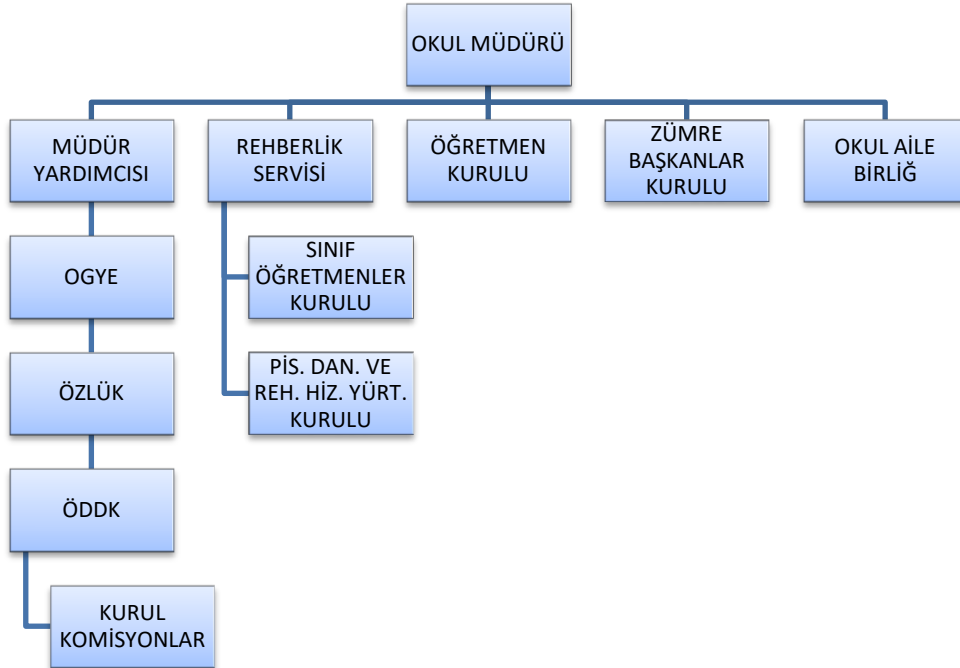
Okulumuz mevzuata, kurumsal hafızaya, mesleki değerler ile kurumsal ilkelere göre hizmetlerini yürütmektedir. Hizmet odaklı, bütün paydaşlarla iletişime açık ve sürekli gelişmeyi hedef alan bir çalışma anlayışını benimsemiştir Karar alma süreçlerinde etkinliğe ulaşmanın en önemli yollarından birisi iyi düzenlenmiş (Katılımcıları, gündemi, iletişim usulleri önceden doğru olarak saptanmış) toplantılardır. Bu kapsamda okul müdürü başkanlığında karar alma süreçlerinde sistematik bir yaklaşımla periyodik toplantılar yapılır. Toplumca üretilmiş olan değerler, toplumun üyesi bireyler tarafından farklı derecelerde önemsenererek benimsenmekte ve bu nedenle de bireyler, benzer durumlar karşısında farklı tutum ve davranışlar gösterebilmektedir. Ancak benimsenen ortak değerler çerçevesinde bu kültürel farklılıkların kurumu etkileme derecesi en alt seviyeye indirilmeye çalışılmaktadır.

#### \*Kurumsal Yapı

Bu başlık altında okulumuzun organizasyon yapısı ve kurulan ekip/komisyon/kurullara yer verilmiştir.

#### \*Organizasyon Yapısı

Okulumuzun organizasyon yapısı aşağıdaki şekilde gibidir.



### \*Kurulan Ekip/Kurul ve Komisyonlar

Müdürlüğümüz bölümlerinde çalışma yapmak, yapılan iş ve işlemleri takip etmek amacıyla belirli aralıklarla ekip/ kurul ve komisyonlar toplanmaktadır. Müdürlüğümüz bünyesinde kurulan ekip/ kurul ve komisyonlar bazıları aşağıdaki gibidir.

Görevler	Görevle İlgili Bölüm, Birim, Kurul/Komisyon Adı
Okul eğitim öğretim işlerini planlamak	Okul müdürü
Disiplin işlerinin yürütülmesini sağlamak	Disiplin kurulu
Okulun maddi imkânlarını verimli kullanmak	Okul Yönetimi, Okul Aile Birliği
Eğitim öğretim ile ilgili kararlar almak	Öğretmenler kurulu
Toplam kalite yönetimi çerçevesine sürekli iyileştirmeyi sağlamak	Stratejik planlama ve Öz değerlendirme ekibi
Okulun ihtiyaçlarını karşılamak	Okul Yönetimi, Satın alma komisyonu
Danışmanlık ve rehberlik etme	Psk. Dan. ve Rehberlik Hizmetleri Yür. Kom.
Okula alınanları kontrol etmek ve teslim almak	Satın alma, Muayene ve Teslim Alma Kom.
Öğrenci kayıt	Kontenjan Belirleme ve Nakil Komisyonu
Eğitim- öğretim sürecine katkıda bulunacak kararlar almak	Zümre Başkanlar Kurulu
Sosyal etkinlik ve kulüp çalışmaları yürütmek	Sosyal Etkinlik ve Kulüpler
Personel özlük işlerinin yürütülmesi	Okul Yönetimi, Özlük

### 2.7.2. İnsan Kaynakları

İnsan kaynaklarına dair ilgili veriler aşağıdaki tablolarda sunulmuştur.

#### 2023 Yılı Kurumdaki Mevcut Yönetici Sayısı

Görevi	Erkek	Kadın	Toplam
Müdür	1	-	1
Müdür Yardımcısı	2	3	5

### Kurum Yöneticilerinin Eğitim Durumu

Eğitim Düzeyi	2023 Yılı İtibari ile	
	Kişi Sayısı	%
Ön lisans	-	-
Lisans	5	84
Yüksek Lisans	1	16

### Kurum Yöneticilerinin Yaş İtibari İle Dağılımı

Yaş Düzeyleri	2023 Yılı İtibari ile	
	Kişi Sayısı	%
20-30	-	-
30-40	3	50
40-50	1	16
50+...	2	24

### İdari Personelin Hizmet Süresine İlişkin Bilgiler

Hizmet Süreleri	2023 Yılı İtibari ile	
	Kişi Sayısı	%
1-3 Yıl	-	-
4-6 Yıl	-	-
7-10 Yıl	-	-
11-15 Yıl	1	16
16-20 Yıl	3	50
21+.....üzeri	2	34

## 2023 Yılı Kurumdaki Mevcut Öğretmen Sayısı

BRANŞLARINA GÖRE ÖĞRETMEN SAYILARI				
Sıra	BRANŞI	Kadın	Erkek	Toplam
1	Beden Eğitimi	2	5	7
2	Bilişim Teknolojileri	2	-	2
3	Din Kült. ve Ahl.Bil.	4	3	7
4	Fen Bilimleri	12	3	15
5	Görsel Sanatlar	3	-	3
6	İngilizce	18	-	18
7	Matematik	14	6	20
8	Müzik	1	1	2
9	Özel Eğitim	1	2	3
10	Rehber Öğretmen	4	-	4
11	Sosyal Bilgiler	3	5	8
12	Teknoloji ve Tasarım	5	-	5
13	Türkçe	15	3	18
<b>TOPLAM</b>		84	28	112

## Öğretmenlerin Yaş İtibari İle Dağılımı

Yaş Düzeyleri	2023 Yılı	
	Kişi Sayısı	%
20-30	2	1,7
30-40	54	48,2
40-50	47	41,9
50+...	9	8,2

### 2023 Yılı Kurumdaki Mevcut Hizmetli/ Memur Sayısı

Sıra	Görevi	Erkek	Kadın	Eğitim Durumu	Hizmet Yılı	Toplam
1	Memur	1	-	Lisans	5	1
2	Hizmetli	-	1	İlkokul	6	1
3	Sözleşmeli İşçi (TYP)	-	3	Ortaokul	1	3

#### 2.7.3. Teknolojik Düzey

Müdürlüğümüz, sunmuş olduğu hizmetlerin yararlanıcılara daha hızlı ve etkili şekilde ulaştırılmasını sağlayacak nitelikte güncel teknolojik araçları kullanmaktadır. Okulumuz resmi yazışmaları İlçe Milli Eğitim Müdürlüğü ile elektronik ortamda DYS üzerinden yapmaktadır.

Okulumuzda tüm laboratuvar ve diğer alanlarda kablolu/kablosuz İnternet erişimi vardır. Tüm idari birimlerde bilgisayar, yazıcı ve internet erişimi bulunmaktadır.

**Tablo.9: Teknolojik Düzey Tablosu**

İsim	Sayısı
Masa Üstü Bilgisayar	45
Diz Üstü Bilgisayar	3
Yazıcı	14
Tarayıcı	3
Hoparlör	4
Projeksiyon Perdesi	5
Televizyon	3
Güvenlik Kamerası	34
Fotokopi Makinası	2
İnternet Erişimi	1
Fatih Projesi Akıllı Tahtalar	73
Ses ve Mikrofon Düzeni	1

#### 2.7.4. Mali Kaynaklar

Müdürlüğümüzün başlıca finans kaynaklarını merkezî yönetim bütçesinden ayrılan pay, gerçek ve tüzel kişilerin bağışları ve okul-aile birliği gelirleri oluşturmaktadır.



Müdürlüğümüzün gelirleri yıllara göre aşağıdaki tabloda verilmiştir.

**Tablo.10: Yıllara Göre Okul Bütçesi**

Kaynaklar	2021	2022	2023
Genel Bütçe	126000	130000	140000
Kantin	71000	75000	79000
Okul Aile Birliği	270000	290000	300000
<b>Toplam ( TL )</b>	<b>467000</b>	<b>495000</b>	<b>519000</b>

Okulun Son Üç Yıllık Mali Durumu			
Gelirler	Tutarı	Giderler	Tutarı
2021	375.820,96	2021	375.820,96
2022	415.500,23	2022	415.500,23
2023	246.882,08	2023	246.882,08

#### 2.7.5. İstatistiki Veriler

Yıllara Göre Ortalama Sınıf Mevcutları			Yıllara Göre Öğretmen Başına Düşen Öğrenci Sayısı		
2020	2021	2022	2020	2021	2022
29	27	21	17	16	12

Sınıf Tekrarı Yapan Öğrenci Sayıları		
Yıllar	Öğrenci Sayısı	Sınıf Tekrarı Yapan Öğrenci Sayısı
2020-2021	1992	15
2021-2022	1555	10
2022-2023	1441	8

Doğrudan Geçen Öğrenci Sayıları		
Yıllar	Öğrenci Sayısı	Doğrudan Geçen Öğrenci Sayısı
2020-2021	1992	1902
2021-2022	1555	1538
2022-2023	1441	1433

Ödül ve Cezalar			
	2021	2022	2023
	Öğrenci Sayısı	Öğrenci Sayısı	Öğrenci Sayısı
Teşekkür Belgesi Alan Öğrenci Sayısı	298	233	216
Takdir Belgesi Alan Öğrenci Sayısı	139	108	100
Disiplin Cezası Alan Öğrenci Sayısı	17	15	13

Yerel – Ulusal ve Uluslararası Sosyal, Kültürel, Sportif Faaliyetler	
<b>SOSYAL-KÜLTÜREL</b>	Yeşilay Sağlıklı Nesil Sağlıklı Gelecek Yarışması İl 1. si
<b>SPORTİF</b>	İlçe Basketbol Yıldız Kızlar 1. Si İlçe Masa Tenisi Küçük Kızlar İlçe 1.si

Yerleşim		
Toplam Alan (m2)	Bina Alanı (m2)	Bahçe alanı (m2)
10815	6880	9328

Sosyal Alanlar		
Tesisin adı	Kapasitesi (Kişi Sayısı)	Alanı
<b>Kantin</b>	100	200 m2
<b>Yemekhane</b>	-	-

<b>Toplantı Salonu</b>	-	-
<b>Konferans Salonu</b>	100	100 m2
<b>Seminer Salonu</b>	-	-
<b>Kütüphane</b>	40	100 m2

<b>Spor Tesisleri</b>		
<b>Tesisin adı</b>	<b>Kapasitesi (Kişi Sayısı)</b>	<b>Alanı</b>
<b>Kapalı Spor Salonu</b>	12 (izleyici kapasitesi 150)	700 m2

## 2.8. Dış Çevre Analizi (Politik, Ekonomik, Sosyal, Teknolojik, Yasal ve Çevresel Çevre Analizi -PESTLE)

Politik ve yasal etkenler	Ekonomik etkenler
<ol style="list-style-type: none"><li>1. Bakanlığımızca, öğrenci merkezli eğitim yaklaşımları, mesleki eğitimde modüler eğitim sistemi, mesleki eğitim, görevde yükselme ve kariyer basamakları vb. konulardaki geliştirilen politikalar</li><li>2. Ücretsiz ders kitabı dağıtımını uygulaması</li><li>3. Destek personelin sayıca yetersizliği, telafi edebilecek hizmet alımına dönük finans eksikliği</li><li>4. Hükümetin Eğitim Politikası</li><li>5. Ek ders yönetmeliği</li><li>6. Orta Öğretim Kurumu Yönetmeliği</li><li>7. Atama ve Yer değiştirme Yönetmeliği</li><li>8. Yönetici Atama Yönetmeliği</li><li>9. Kalkınma Planı ve Orta Vadeli Program,</li><li>10. Bakanlık, il ve ilçe stratejik planlarının incelenmesi,</li><li>11. Yasal yükümlülüklerin belirlenmesi,</li><li>12. Oluşturulması gereken kurul ve komisyonlar,</li><li>13. Okul/kurum çevresindeki politik durum.</li></ol>	<ol style="list-style-type: none"><li>1. Avrupa birliğinin projelere destek olması</li><li>2. Ücretsiz ders kitaplarının dağıtımı</li><li>3. İşletmelerin Kalifiye Eleman İhtiyacı</li><li>4. Bulduğumuz bölgede velilerimizin sosyoekonomik düzeyleri düşüktür. Bu sebepten velilerin okulun maddi kaynaklarına çok fazla katkısı olmamaktadır.</li><li>5. Okul/kurumun giderlerini arttıran unsurlar,</li><li>6. Tasarruf sağlama imkânları,</li><li>7. İşsizlik durumu,</li><li>8. Kullanılabilir bütçe</li></ol>

Sosyokültürel etkenler	Teknolojik etkenler
<ol style="list-style-type: none"><li>1. Çok çeşitli kültürel zenginliğe sahip bir bölge olması.</li><li>2. Kariyer beklentileri,</li><li>3. Ailelerin ve öğrencilerin bilinçlenmeleri,</li><li>4. Aile yapısındaki değişimler (geniş aileden çekirdek aileye geçiş, erken yaşta evlenme vs.),</li><li>5. Nüfus artışı,</li><li>6. Nüfusun yaş gruplarına göre dağılımı,</li><li>7. Hayat beklentilerindeki değişimler (Hızlı para kazanma hırısı, lüks yaşama düşkünlük, kırsal alanda kentsel yaşam),</li><li>8. Beslenme alışkanlıkları,</li><li>9. Değerler, mesleki etik kuralları vb.</li><li>10. İlçe Milli Eğitim Müdürlüğünün düzenlediği etkinlikler</li><li>11. Veli eğitim seviyesinin düşük olması</li></ol>	<ol style="list-style-type: none"><li>1. Okulumuzda bulunan atölye ve laboratuvarlarda bilgisayar ve teknoloji kullanılmakla birlikte donanımın sürekli yenilenmesini sağlayarak öğrenci ve öğretmenlerimizce etkin kullanımı.</li><li>2. Bakanlığımızın E-Okul ve internet hizmetlerinin kurumumuzda etkin kullanımı.</li><li>3. Dijital Platformlar üzerinden uzaktan eğitim imkânları,</li><li>4. Okul/kurumun sahip olmadığı teknolojik araçlar</li><li>5. Personelin ve öğrencilerin teknoloji kullanım kapasiteleri,</li><li>6. Personelin ve öğrencilerin sahip olduğu teknolojik araçlar,</li><li>7. İnternet ağının bulunması</li><li>8. FATİH Projesi, MEBBİS, E-OKUL uygulamaları</li><li>9. Resmi yazışmaların internet ortamında yapılması</li><li>10. Akıllı tahta uygulamaları</li></ol>

Çevresel Etkenler
<ol style="list-style-type: none"><li>1. Okulumuzun doğal çevresinin güzel olması</li><li>2. Doğal afetler ve salgın hastalıklar (deprem kuşağında bulunma, Covid 19, kene vakaları vb.)</li></ol>

## 2.9. Güçlü ve Zayıf Yönler ile Fırsatlar ve Tehditler (GZFT) Analizi

Durum analizi kapsamında kullanılacak temel yöntem GZFT (Güçlü Yönler, Zayıf Yönler, Fırsatlar ve Tehditler) analizidir.

Okulumuzun temel istatistiklerinde verilen okul künyesi, çalışan bilgileri, bina bilgileri, teknolojik kaynak bilgileri ve gelir gider bilgileri, öz değerlendirme çalışmaları, paydaş anketleri sonuçları, ilçe stratejik planı ve GZFT formu (toplam 74 iç ve dış paydaş) verileri bütünsel olarak değerlendirilerek GZFT tablosu oluşturulmuştur.

**Tablo 8: GZFT Analizi**

### Güçlü Yönler

<b>Öğrenciler</b>	<ul style="list-style-type: none"><li>• Sosyal – kültürel ve sportif faaliyetlerde öğrencilerin ilçe ödülleri alması</li><li>• Başarılı öğrencilerin fazla olması</li><li>• Teknoloji kullanım imkanı olan çok öğrenci olması</li><li>• Sportif faaliyetlerde üst düzeyde olan öğrencilerin olması</li><li>• Akademik, Sosyal, Kültürel ve Sportif faaliyetlerin çeşitliliğinin yıllar bazında artış olması.</li><li>• Okulumuzun sosyal faaliyetlerinin çeşitliliğinden dolayı disiplin olaylarının azalması.</li><li>• Destekleme ve yetiştirme kurslarının olması</li><li>• Öğrenci devamsızlık oranının düşük olması.</li><li>• Rehberlik servisinin aktif çalışması.</li></ul>
<b>Çalışanlar</b>	<ul style="list-style-type: none"><li>• Deneyimli yönetim kadrosu</li><li>• Okul yöneticilerinin uyumlu ve gayretli olması</li><li>• Öğretmen sayısının yeterli olması</li><li>• Öğretmenlerin kendi alanında başarılı olması</li><li>• Ücretli öğretmen sayısının çok az olması</li><li>• Hizmetli personelin yeterli sayıda olması</li><li>• Tecrübeli öğretmen kadrosunun olması.</li><li>• Başarıların ödüllendirilmesi</li><li>• Kendini geliştiren, gelişime açık ve teknolojiyi kullanan öğretmenlerin olması.</li></ul>
<b>Veliler</b>	<ul style="list-style-type: none"><li>• Çalışan veli sayısının fazla olması</li><li>• Sosyal ve ekonomik statüsü iyi olan velilerin olması</li><li>• Eğitim – öğretim konusunda destekleyici velilerin olması</li><li>• Okuma yazma bilmeyen veli sayısının az olması</li><li>• Okul aile birliği ile ilişkilerin iyi olması.</li><li>• Velilere açık kapı politikası yaklaşımı</li></ul>
<b>Bina ve Yerleşke</b>	<ul style="list-style-type: none"><li>• İş sağlığı ve güvenliğine ilişkin çalışmaların titizlikle yürütülmesi.</li><li>• Derslik ve Atölye sayısının yeterli olması.</li><li>• Kapalı ve açık spor alanlarının olması</li><li>• Ulaşım imkânlarına yakın olması</li><li>• Güvenli okul tedbirlerinin olması (kamera, danışma, okul polisi vb.)</li><li>• Sosyal alanların olması (bahçe, kantin, mescit)</li></ul>

<b>Donanım</b>	<ul style="list-style-type: none"> <li>Sınıflarımızda teknolojik donanımın (akıllı tahta ve internet) bulunması</li> <li>Öğrencilerin sportif aktivitelerini gerçekleştirebilecekleri spor salonunun olması</li> <li>Laboratuvar , kütüphane , atölye , resim ve müzik odasının olması</li> <li>Güvenlik kameralarının olması</li> <li>İdari odaların ve imkânların yeterli olması</li> </ul>
<b>Bütçe</b>	<ul style="list-style-type: none"> <li>Okul Aile Birliği bütçesi</li> <li>Merkezi bütçe ödeneği</li> </ul>
<b>Yönetim Süreçleri</b>	<ul style="list-style-type: none"> <li>İletişime açık bir yönetimin olması</li> <li>Hizmet içi eğitimlere ve seminerlere katılımın sağlanması ve öğretmenlerin bu konuda desteklenmesi</li> <li>Görev tanımını iyi yapan bir yönetimin olması</li> <li>Komisyonların etkin çalışması</li> <li>Şeffaf, paylaşımcı, değişime açık bir yönetim anlayışının bulunması</li> </ul>
<b>İletişim Süreçleri</b>	<ul style="list-style-type: none"> <li>Kurumsal iletişimde bilişim teknolojilerinin kullanılması</li> <li>Öğretmen-öğrenci iletişiminin iyi olması</li> <li>Öğretmen-veli iletişiminin iyi olması</li> <li>Dış paydaşlara yakın bir konumda bulunması</li> <li>Okul Aile Birliğinin işbirliğine açık olması</li> <li>Okulun diğer okul ve kurumlarla işbirliği içinde olması</li> </ul>

### **Zayıf Yönler**

<b>Öğrenciler</b>	<ul style="list-style-type: none"> <li>Öğrenci sayısının fazla olması</li> <li>Göç alan bölgelerden öğrenci geliyor olması</li> <li>Farklı statülerden gelen öğrenciler arası akran zorbalıkları olması</li> <li>Öğrencilerin gereksiz ve yanlış sosyal medya kullanımı(bağımlılık)</li> </ul>
<b>Çalışanlar</b>	<ul style="list-style-type: none"> <li>Öğretmenler arası sosyal etkinlik katılımının az olması</li> <li>Okulumuzun sağlık personelinin olmaması</li> </ul>
<b>Veliler</b>	<ul style="list-style-type: none"> <li>Parçalanmış ailelerin çoğalması</li> <li>Veliler arası whatsapp guruplarında yanlış iletişim kurulması</li> <li>Okuma yazma bilmeyen veliler olması</li> <li>Velilerin okul ve eğitim öğretime yönelik olumsuz tutumları</li> <li>Çevrenin ve ailelerin okuldan yüksek beklentileri</li> </ul>
<b>Bina ve Yerleşke</b>	<ul style="list-style-type: none"> <li>Okul binasının fiziksel konumunun düzensiz ve yetersiz olması</li> <li>Yakınında Ortaöğretim kurumunun bulunması</li> </ul>
<b>Donanım</b>	<ul style="list-style-type: none"> <li>Fen laboratuvarının mevcut öğrenciler için yetersiz olması</li> <li>Binanın eski bir yapı olmasından dolayı meydana gelen tamirat ihtiyaçlarının olması Teknolojik imkânların belirli seviyede kalması</li> <li>Sosyal faaliyet alanlarındaki malzeme eksikliği</li> </ul>
<b>Bütçe</b>	<ul style="list-style-type: none"> <li>İhtiyaçlar ve giderler bütçesinin fazla olması</li> <li>Okulun temizlik, personel, beslenme ve benzeri ihtiyaçları için veliler tarafından verilen ücretin yetersiz kalması</li> </ul>

<b>Yönetim Süreçleri</b>	<ul style="list-style-type: none"> <li>• Son yıllarda idari kadrolarda değişim olması</li> <li>• Veriye dayalı yönetim sistemine tam olarak geçilememesi.</li> <li>• İdari işlerde bürokratik iş ve işlemlerin artması, değişikliklerin sürekli olması</li> </ul>
<b>İletişim Süreçleri</b>	<ul style="list-style-type: none"> <li>• Bürokratik iş ve işlemlerin işleyiş süresinin uzamasından dolayı paydaşlar ile iletişim sıkıntılarının yaşanması</li> <li>• Mevcut iletişim imkânların (EBA, e okul, MEBBİS, DYS vb.) tüm paydaşlar tarafından etkili ve sürdürülebilir şekilde kullanılmaması</li> </ul>

### Fırsatlar

<b>Politik</b>	<ul style="list-style-type: none"> <li>• Bakanlık 2023 Vizyon belgesinde mesleki eğitime yönelik hedeflerin olması</li> <li>• Okulumuzun bağlı bulunduğu ilçe milli eğitim planlı ve yenilikçi çalışmaları</li> <li>• Okulumuzun ilçemizdeki resmi ve ilçe mili eğitim müdürlüğümüzle yakın işbirliği içerisinde bulunması</li> <li>• Bakanlığımızda; katılımcı, planlı, gelişimci, şeffaf ve performansa dayalı stratejik yönetim anlayışına geçme çabaları</li> </ul>
<b>Ekonomik</b>	<ul style="list-style-type: none"> <li>• Yerel yönetimler ile işbirliği potansiyeli</li> <li>• Okul aile birliğinin destekleri</li> <li>• İŞKUR aracılığı ile yardımcı personel hizmetlerinin az da olsa karşılanabilmesi</li> <li>• Tasarruf sağlama imkânları</li> </ul>
<b>Sosyolojik</b>	<ul style="list-style-type: none"> <li>• Toplumun eğitim- öğretim niteliğinin artırılmasına ilişkin beklenti ve desteği</li> <li>• İstanbul gibi bir metropol şehrinin imkanlarından yararlanması</li> <li>• Kitlesele göç ile gelen bireylerin topluma uyumunu kolaylaştıran sosyal yapı</li> </ul>
<b>Teknolojik</b>	<ul style="list-style-type: none"> <li>• Eğitimde kullanılan araç-gereçlerde, teknolojik ekipmanlarda ve iletişimde yeni teknolojilerin kullanılması</li> <li>• Teknoloji aracılığıyla eğitim öğretim faaliyetlerinde ihtiyaca göre altyapı, sistem ve donanımların geliştirilmesi ve kullanılması ile öğrenme süreçlerinde dijital içerik ve beceri destekli dönüşüm imkânlarına sahip olunması</li> <li>• MEB teknoloji sistemlerinin kullanım oranının artması( E - Okul, Eba, MEBBİS, İnternet, Tefbis vb.)tim kullanılan araç-gereçlerde, teknolojik ekipmanlarda ve iletişimde yeni teknolojilerin kullanılması</li> <li>• MEB teknoloji sistemlerinin kullanım oranının artması ( E - Okul, Eba, MEBBİS, İnternet, Tefbis vb.)</li> <li>• Okulumuzda Kamu ve İşletmeler ile protokol çalışmalarının artması sonucu teknolojik donanımların sağlanması</li> </ul>
<b>Mevzuat-Yasal</b>	<ul style="list-style-type: none"> <li>• 2023 Vizyon belgesi</li> <li>• Bakanlığın mevzuat çalışmalarında yeni sisteme uyum sağlamada yasal dayanaklara sahip olması</li> </ul>
<b>Ekolojik</b>	<ul style="list-style-type: none"> <li>• Çevre ile ilgili yeni Hükümet politikaları</li> <li>• Toplumun tümünde artan çevre bilinci</li> </ul>

## Tehditler

<b>Politik</b>	<ul style="list-style-type: none"><li>Eğitim politikalarının sürekli değişmesi, kısa süreli olması ve net bir uzlaşının olmaması,</li><li>Kalite yönetimi, öz değerlendirme, performans değerlendirme gibi çalışmaların sürdürülebilir yapıya henüz kavuşmaması</li></ul>
<b>Ekonomik</b>	<ul style="list-style-type: none"><li>Maddi kaynak çeşitliliğinin sınırlı olması ve miktarların yeterli düzeyde olmaması</li><li>Velilerin Sosyo-ekonomik düzeylerindeki farklılıklar.</li><li>Zorunlu harcamalar haricinde okulun diğer masraflarının veli bağışları ile karşılanmak zorunda olması.</li><li>Ücretli personel için yeterli bütçenin olmaması.</li><li>Eğitim kaynaklarının kullanımının etkili ve etkin planlanamaması, diğer kurumlar ve sivil toplumun eğitime finansal katkısının yetersizliği, bölgeler arası ekonomik gelişmişlik farklılığı</li></ul>
<b>Sosyolojik</b>	<ul style="list-style-type: none"><li>Parçalanmış ailelerin olması</li><li>Zararlı madde kullanımının artması</li><li>Bazı öğrenci ailelerinde işsizlik ve ekonomik problemler</li><li>Yazılı ve görsel iletişim araçlarının pedagojik yönden kontrol edilememesi</li><li>Öğretmen ve idari kadroda yaşanan değişiklikler.</li><li>Kamuoyunun eğitim öğretimin kalitesine ilişkin beklenti ve algısının farklı olması.</li></ul>
<b>Teknolojik</b>	<ul style="list-style-type: none"><li>Hızlı ve değişken teknolojik gelişmelere zamanında ayak uydurulmanın zorluğu, öğretmenler ile öğrencilerin teknolojik cihazları kullanma becerisinin istenilen düzeyde olmaması, öğretmen ve öğrencilerin okul dışında teknolojik araçlara erişiminin yetersizliği,</li><li>Öğrencilerin oyun ve sosyal medyaya bağımlı olması</li></ul>
<b>Mevzuat-Yasal</b>	<ul style="list-style-type: none"><li>Mevzuatın açık, anlaşılır ve ihtiyaca uygun hazırlanmaması nedeniyle güncelleme ihtiyacının sıklıkla ortaya çıkması</li></ul>
<b>Ekolojik</b>	<ul style="list-style-type: none"><li>Çevre bilincine karşı duyarsız davranışların olması</li></ul>

### 2.10. Tespit ve İhtiyaçların Belirlenmesi

Okulumuzun gelişim ve sorun alanlarına ilişkin GZFT analizi, anket sonuçları, İl ve İlçe Milli Eğitim Müdürlüğü çalışmalarından yola çıkılarak planın geleceğe yönelim bölümü ile ilişkilendirilmiş ve buradan hareketle hedef, gösterge ve eylemlerin belirlenmesi sağlanmıştır.

Gelişim ve sorun alanları ayrımında eğitim ve öğretim faaliyetlerine ilişkin üç temel tema olan Eğitime Erişim, Eğitimde Kalite ve kurumsal Kapasite kullanılmıştır.

Eğitime erişim, öğrencinin eğitim faaliyetine erişmesi ve tamamlamasına ilişkin süreçleri;

Eğitimde kalite, öğrencinin akademik başarısı, sosyal ve bilişsel gelişimi ve istihdamı da dâhil olmak üzere eğitim ve öğretim sürecinin hayata hazırlama evresini;

Kurumsal kapasite ise kurumsal yapı, kurum kültürü, donanım, bina gibi eğitim ve öğretim sürecine destek mahiyetinde olan kapasiteyi belirtmektedir.



## 3. BÖLÜM GELECEĞE BAKIŞ



### 3. BÖLÜM: MİSYON, VİZYON VE TEMEL DEĞERLER

Okulumuz misyon, vizyon ve stratejik planını ilk olarak 2001 yılında belirlemiştir. Mevcut misyon, vizyon, temel ilke ve değerler öğretmenlerimiz, öğrencilerimiz, velilerimiz, çalışanlarımız ve diğer paydaşlarımızdan alınan görüşler sonucunda stratejik plan hazırlama ekibi tarafından gözden geçirilmiştir. Son halleri okulumuz üst kuruluna sunulmuş ve üst kurul tarafından onaylanmıştır.

#### 3.1. Misyon

Atatürk ilke ve inkılâplarına bağlı öğrenciler yetiştirmek ve öğrencilerin kabiliyetlerine ve ihtiyaçlarına uygun bir eğitim hizmetini sunmak; onların sosyal, kültürel ve ekonomik ihtiyaçlarını karşılayacak yeteneklerini geliştirmelerine ortam hazırlamak ve okulda öğrenmenin kalitesini artırmak; eğitim-öğretim programını çevre faktörlerini de dikkate alarak etkili ve verimli bir şekilde eğitim vermektir.

#### 3.2. Vizyonumuz

Öğrencilerimizi geleceğe hazırlayan örnek ve lider eğitim kurumu olmak.

#### 3.3. Temel Değerlerimiz

✓ İnsan Hakları ve Demokrasinin Evrensel Değerleri
✓ Çevreye ve Canlıların Yaşam Hakkına Duyarlılık
✓ Analitik ve Bilimsel Bakış
✓ Girişimcilik, Üretkenlik, Yenilikçilik
✓ Kültürel ve Sanatsal Duyarlılık ile Sportif Beceri
✓ Meslek Etiği ve Mesleki Beceri
✓ Erdemlilik
✓ Saygınlık, Tarafsızlık, Güvenilirlik ve Adalet
✓ Katılımcılık, Şeffaflık ve Hesap Verilebilirlik
✓ Liyakat

## 4. BÖLÜM AMAÇ, HEDEF VE STRATEJİLERİN BELİRLENMESİ



## 4. BÖLÜM: AMAÇ, HEDEF VE STRATEJİLERİN BELİRLENMESİ

### 4.1. Amaçlar

AMAÇ 1 Öğrencilerin eğitim ve öğretime etkin katılımlarıyla tamamlamalarını sağlamak.
AMAÇ 2 Öğrencilerimizin gelişmiş dünyaya uyum sağlayacak şekilde donanımlı bireyler olabilmesi için eğitim ve öğretimde kalite artırılabilecektir.
AMAÇ 3 Eğitim ve öğretim faaliyetlerinin daha nitelikli olarak verilebilmesi için okulumuzun kurumsal kapasitesi güçlendirilecektir.

### 4.2. Hedefler

H1.1. Kayıt bölgemizde yer alan çocukların okullaşma oranları artırılacak ve öğrencilerin uyum ve devamsızlık sorunları da giderilecektir.
H2.1. Öğrenme kazanımlarını takip eden ve velileri de sürece dâhil eden bir yönetim anlayışı ile öğrencilerimizin akademik başarıları ve sosyal faaliyetlere etkin katılımı artırılabilecektir.
H2.2. Etkin bir rehberlik anlayışıyla, öğrencilerimizi ilgi ve becerileriyle orantılı bir şekilde üst öğrenime veya istihdama hazır hale getiren daha kaliteli bir kurum yapısına geçilecektir..
H3.1. Okulun fiziki mekânlarının okulun ihtiyaç ve hedefleri doğrultusunda iyileştirilmesi sağlanacaktır.

### 4.3. Performans Göstergeleri

#### TEMA I: Eğitim-Öğretime Erişim ve Katılım

Eğitim ve öğretime erişim okullaşma ve okul terki, devam ve devamsızlık, okula uyum ve oryantasyon, özel eğitime ihtiyaç duyan bireylerin eğitime erişimi, yabancı öğrencilerin eğitime erişimi ve hayat boyu öğrenme kapsamında yürütülen faaliyetlerin ele alındığı temadır.

Amaç 1	A1. Öğrencilerin eğitim ve öğretime etkin katılımlarıyla tamamlamalarını sağlamak.								
Hedef 1.1	H1.1. Kayıt bölgemizde yer alan çocukların okullaşma oranları artırılacak ve öğrencilerin uyum ve devamsızlık sorunları da giderilecektir.								
Performans Göstergeleri	Hedef Etkisi*	Başlangıç Değeri**	1. Yıl	2. Yıl	3. yıl	4. Yıl	5. Yıl	İzleme Sıklığı	Rapor Sıklığı
PG1.1.1. Kayıt bölgesindeki öğrencilerden okula kayıt yaptıranların oranı (%)	25	32	31	30	29	28	27	6 ay	12 ay
PG1.1.2. Okula yeni başlayan öğrencilerden oryantasyon eğitimine katılanların oranı (%)	15	18	17	16	15	14	13	6 ay	12 ay
PG1.1.3. Bir eğitim ve öğretim döneminde 20 gün ve üzeri devamsızlık yapan öğrenci oranı (%)	15	7	6,5	6	5,5	5	4	6 ay	12 ay

PG1.1.4. Okulun özel eğitime ihtiyaç duyan bireylerin kullanımına uygunluğu (0-1)	25	83	83	84	85	86	87	6 ay	12 ay
PG1.1.5. Sürekli devamsız öğrencilerin okula kazandırılma oranı(%)	10	5	6	7	8	9	10	6 ay	12 ay
<b>Koordinatör Birim</b>	Sınıf şube müdür yardımcıları								
<b>İş birliği Yapılacak Birimler</b>	Rehberlik								
<b>Riskler</b>	<ul style="list-style-type: none"> <li>• Öğrencilerin okula devamının sağlanması hususunda okul-aile iş birliğinin yetersiz kalması</li> <li>• Öğrenme kayıplarının telafi edilmesi amacıyla düzenlenen mekanizmaların yetersiz kalması</li> <li>• Sosyoekonomik nedenlerle yurt içi nüfus hareketlerinde yaşanan düzensizlik</li> </ul>								
<b>Stratejiler</b>	<p>S1. Kayıt bölgesinde yer alan öğrencilerin tespiti çalışması yapılacaktır.</p> <p>S2. Devamsızlık yapan öğrencilerin tespiti ve erken uyarı sistemi için çalışmalar yapılacaktır.</p> <p>S3. Devamsızlık yapan öğrencilerin velileri ile özel aylık toplantı ve görüşmeler yapılacaktır.</p> <p>S4. Okulun özel eğitime ihtiyaç duyan bireylerin kullanımının kolaylaştırılması için rampa vb. eksiklikleri tamamlanacaktır.</p> <p>S5. Okulumuz rehberlik servisi işbirliği ile devamsız öğrencilerin velileriyle görüşme yapılarak öğrenci devamlılığı sağlanacaktır.</p>								
<b>Maliyet Tahmini</b>	25000								
<b>Tespitler</b>	<ul style="list-style-type: none"> <li>• Öğrenme kayıplarını önlemeye yönelik mekanizmaların yetersiz kalması</li> <li>• Eğitim ortamlarının öğrencilerin sosyal, sportif ve kültürel ihtiyaçlarını karşılamakta yetersiz olması</li> <li>• Bazı öğrencilerin maddi imkânsızlıklar sebebiyle ortaöğretime devam edememesi</li> <li>• Eğitim maliyetlerinde öngörülemeyen artışlar olması</li> <li>• Doğa kaynaklı afetlerin, salgın hastalık vb. durumların eğitim süreçlerinin sürdürülebilirliğine engel oluşturması</li> </ul>								
<b>İhtiyaçlar</b>	<ul style="list-style-type: none"> <li>• Öğrencilerin devamsızlıklarının önlenmesi, ilgi ve yeteneklerine uygun olarak yönlendirilmesi ve ortaöğretime katılımlarının artırılması için rehberlik sisteminin güçlendirilmesi</li> <li>• Okul aidiyetinin geliştirilmesi amacıyla öğrencilere yönelik sosyal etkinliklerin artırılması</li> <li>• Eğitim ortamlarının öğrenci ihtiyaçlarına cevap verecek şekilde geliştirilmesi ve buna yönelik finansmanın sağlanması</li> </ul>								

## TEMA II: EĞİTİM VE ÖĞRETİMDE KALİTE

Eğitim ve öğretimde kalitenin artırılması başlığı esas olarak eğitim ve öğretim faaliyetinin hayata hazırlama işlevinde yapılacak çalışmaları kapsamaktadır.

Bu tema altında akademik başarı, sınav kaygıları, sınıfta kalma, ders başarıları ve kazanımları, disiplin sorunları, öğrencilerin bilimsel, sanatsal, kültürel ve sportif faaliyetleri yer almaktadır.

<b>Amaç</b>	<b>A2. Öğrencilerimizin gelişmiş dünyaya uyum sağlayacak şekilde donanımlı bireyler olabilmesi için eğitim ve öğretimde kalite artırılabacaktır.</b>									
<b>Hedef</b>	<b>H2.1. Öğrenme kazanımlarını takip eden ve velileri de sürece dâhil eden bir yönetim anlayışı ile öğrencilerimizin akademik başarıları ve sosyal faaliyetlere etkin katılımı artırılabacaktır.</b>									
<b>Performans Göstergeleri</b>	<b>Hedefe Etkisi*</b>	<b>Başlangıç Değeri**</b>	<b>1. Yıl</b>	<b>2. Yıl</b>	<b>3. yıl</b>	<b>4. Yıl</b>	<b>5. Yıl</b>	<b>İzleme Sıklığı</b>	<b>Rapor Sıklığı</b>	
<b>PG2.1.1. Takdir veya Teşekkür Belgesi alan öğrenci Oranı (%)</b>	25	85	86	87	88	89	90	6 ay	12 ay	
<b>PG2.1.2 Rehber öğretmenler tarafından öğrenci davranışları ilgili yapılan görüşme sayısı</b>	15	970	965	960	955	950	945	6 ay	12 ay	
<b>PG2.1.3. Öğrencilerin yılsonu not ortalaması (%)</b>	5	15	87	88	89	90	91	92	6 ay	12 ay
	6	15	83	84	85	86	87	88	6 ay	12 ay
	7	15	82	83	84	85	86	87	6 ay	12 ay
	8	15	82	83	84	85	86	87	6 ay	12 ay
<b>PG2.1.4. Sosyal sorumluluk projelerine katılan öğrenci oranı (%)</b>	25	18	20	22	24	26	28	6 ay	12 ay	
<b>PG.2.1.5 Veli toplantılarına katılan veli oranı (%)</b>	10	67	68	69	70	71	72	6 ay	12 ay	
<b>Koordinatör Birim</b>	Sınıf şube müdür yardımcıları									
<b>İş birliği Yapılacak Birimler</b>	Rehberlik									
<b>Riskler</b>	Öğrencilerin kitap okuma alışkanlığı kazanma konusunda isteksiz olması									
<b>Stratejiler</b>	<p>S1. Yazılı sorularının öğrencilerin analiz ve sentez becerisini geliştirecek nitelikte olmasına yönelik zümre çalışmaları yapılacaktır.</p> <p>S2. Ders başarısı düşük olan öğrencilerin Rehberlik Servisi ile görüşmesi sağlanacaktır.</p> <p>S3. Okul bünyesinde açılan DYK kurslarının etkililiği ve ders başarıları ile üst öğrenime katkısı takip edilecek, aksayan yönler ilişkin geliştirici çalışmalar yapılacaktır.</p> <p>S4. Sosyal sorumluluk proje sayısını arttırmak için huzurevleri vb. yerlere ziyaretler düzenlenecektir. Sokak hayvanlarını koruma amaçlı sosyal farkındalık çalışmaları yapılacaktır.</p> <p>S5. Veli toplantılarına katılan veli sayısını çoğaltmak için veli bilgilendirme sistemi kurulacaktır.</p>									
<b>Maliyet Tahmini</b>	10000									
<b>Tespitler</b>	<ul style="list-style-type: none"> <li>Uzaktan eğitim videoları aracılığıyla öğrencilerin tamamlayıcı ve destekleyici eğitim almaları sağlanacaktır.</li> </ul>									
<b>İhtiyaçlar</b>	<ul style="list-style-type: none"> <li>Öğrencilerin devamsızlıklarının önlenmesi, ilgi ve yeteneklerine uygun olarak yönlendirilmesi ve ortaöğretime katılımlarının artırılması için rehberlik sisteminin güçlendirilmesi</li> <li>Okul aidiyetinin geliştirilmesi amacıyla öğrencilere yönelik sosyal etkinliklerin artırılması</li> <li>Eğitim ortamlarının öğrenci ihtiyaçlarına cevap verecek şekilde geliştirilmesi ve buna yönelik finansmanın sağlanması</li> </ul>									

<b>Amaç</b>	<b>A2. Öğrencilerimizin gelişmiş dünyaya uyum sağlayacak şekilde donanımlı bireyler olabilmesi için eğitim ve öğretimde kalite artırılabacaktır.</b>								
<b>Hedef</b>	<b>H2.2. Etkin bir rehberlik anlayışıyla, öğrencilerimizi ilgi ve becerileriyle orantılı bir şekilde üst öğrenime veya istihdama hazır hale getiren daha kaliteli bir kurum yapısına geçilecektir.</b>								
<b>Performans Göstergeleri</b>	<b>Hedefe Etkisi*</b>	<b>Başlangıç Değeri**</b>	<b>1. Yıl</b>	<b>2. Yıl</b>	<b>3. yıl</b>	<b>4. Yıl</b>	<b>5. Yıl</b>	<b>İzleme Sıklığı</b>	<b>Rapor Sıklığı</b>
PG2.2.1. Yetiştirme ve Destekleme kurslarına katılan öğrenci oranı (%)	25	58	60	62	64	66	68	6 ay	12 ay
PG2.2.2. Sınav kaygısına yönelik yapılan rehberlik faaliyetine katılan öğrenci sayısı	15	520	540	560	580	600	610	6 ay	12 ay
PG2.2.3. Üst öğrenim tercih işlemleri için yapılan rehberlik faaliyet katılan öğrenci sayısı	15	400	410	420	430	440	450	6 ay	12 ay
<b>Koordinatör Birim</b>	Sınıf şube müdür yardımcıları								
<b>İş birliği Yapılacak Birimler</b>	Rehberlik								
<b>Riskler</b>	Öğrencilerin DYK kurslarına katılımının sağlanması hususunda okul-aile iş birliğinin yetersiz kalması								
<b>Stratejiler</b>	S1. Yetiştirme ve Destekleme kurs ders sayısını arttırmak, derslerin etkin hale gelmesi için deneme sınavları yapmak S2. Sınav kaygısına ve yönelik yapılan rehberlik faaliyet sayısını arttırmak S3. Üst öğrenim tercih işlemleri için yapılan rehberlik faaliyet katılan öğrenci sayısını arttırmak								
<b>Maliyet Tahmini</b>	15000								
<b>Tespitler</b>	Destekleme ve Yetiştirme Kurslarında devamsızlık oranının ve kapanan kurs sayısının fazla olması								
<b>İhtiyaçlar</b>	Sınav kaygısına yönelik çeşitli faaliyetlerin gerçekleştirilmesi Üst öğrenim tercih işlemleri için yapılan rehberlik faaliyet katılan öğrenci sayısının arttırılmasının sağlanması								

### TEMA III: KURUMSAL KAPASİTE

<b>Amaç</b>	A3. Eğitim ve öğretim faaliyetlerinin daha nitelikli olarak verilebilmesi için okulumuzun kurumsal kapasitesi güçlendirilecektir.								
<b>Hedef</b>	H3.1. Müdürlüğümüz hizmetlerinin kalitesini yükseltmek üzere personelin yeterliklerinin ve performansının geliştirildiği işlevsel bir insan kaynakları yönetimi sağlanarak insan kaynağının niteliğini ve verimliliğini artırmak.								
<b>Performans Göstergeleri</b>	<b>Hedefe Etkisi*</b>	<b>Başlangıç Değeri**</b>	<b>1. Yıl</b>	<b>2. Yıl</b>	<b>3. Yıl</b>	<b>4. Yıl</b>	<b>5. Yıl</b>	<b>İzleme Sıklığı</b>	<b>Rapor Sıklığı</b>
PG3.1.1. Temel İlyardım eğitimi almış personel sayısı	25	24	26	28	30	32	34	6 ay	12 ay
PG3.1.2. Lisansüstü eğitim (Tezli-Tezsiz) yapan öğretmen sayısı	15	10	11	12	13	14	15	6 ay	12 ay
PG3.1.3 Öğretmenlerin motivasyonunu arttırmaya yönelik yapılan faaliyetlerin sayısı	15	6	7	8	9	10	11	6 ay	12 ay
PG3.1.4. Bilimsel, kültürel, sanatsal ve sportif faaliyetler için düzenleme yapılan alan sayısı	15	11	12	13	14	15	16	6 ay	12 ay
PG3.1.5. Kalite yönetim ve öz değerlendirme sisteminin kurulması (0 - 1)	15	1	1	1	1	1	1	6 ay	12 ay
<b>Koordinatör Birim</b>	Sınıf şube müdür yardımcıları								
<b>İş birliği Yapılacak Birimler</b>	Rehberlik								
<b>Riskler</b>	• Hizmet içi eğitime katılım sayısının fazla olmaması								
<b>Stratejiler</b>	S1. Temel İlyardım eğitimi almış personel sayısını arttırmak için hizmet içi eğitime her personelin katılımını sağlamak S2. Öğretmenlerin motivasyonunu arttırmaya yönelik öğretmenlerle gezi, yemek gibi organizasyonlar düzenlemek S3. Bilimsel, kültürel, sanatsal ve sportif faaliyetler için düzenleme yapılan alan sayısını arttırmak S4. Karar alma ve performans değerlendirme sürecinde kriterler belirlenerek şeffaf değerlendirmenin yapılmasını sağlamak								
<b>Maliyet Tahmini</b>	25000								
<b>Tespitler</b>	Temel ilkyardım eğitimi için yeterli hizmet içi eğitimin düzenlenmemesi Öğretmenlere yönelik kültürel etkinlik sayısının yeterli olmaması								
<b>İhtiyaçlar</b>	Öğretmenlerin motivasyonunu arttırmaya yönelik öğretmenlerle gezi, yemek gibi organizasyonlar sayısının artırılması Bilimsel, kültürel, sanatsal ve sportif faaliyetler için düzenleme yapılan alan sayısını arttırılması								



#### 4.4. Stratejilerin Belirlenmesi

Okulumuz 2024-2028 stratejileri belirlerken;

- Paydaş analizi sonuçları,
- Önceki dönem planlarımız,
- İlçemizin planındaki stratejilere uyum,
- Maliyet
- Yasal değişiklik
- Öz değerlendirme raporu
- Riskler
- İhtiyaçlar
- MEB stratejik plan kılavuz

gibi etkenleri ekip üyeleriyle yaptığı periyodik toplantılarda beyin fırtınası yöntemiyle belirlemiştir.

#### 4.5. Maliyetlendirme

Müdürlüğümüz 2024-2028 Stratejik Planı'nın maliyetlendirilmesi sürecindeki temel gaye, stratejik amaç, hedef ve eylemlerin gerektirdiği maliyetlerin ortaya konulması suretiyle politika tercihlerinin ve karar alma sürecinin rasyonelleştirilmesine katkıda bulunmaktır. Bu sayede, stratejik plan ile bütçe arasındaki bağlantı güçlendirilecek ve harcamaların önceliklendirilme süreci iyileştirilecektir.

Bu temel gayeden hareketle planın tahmini maliyetlendirilmesi şu şekilde yapılmıştır:

- Hedeflere ilişkin eylemler durum analizi çalışmaları sonuçlarından hareketle birimlerin katılımlarıyla tespit edilmiştir,
- Son iki yıldaki bütçe geliri incelenmiştir, (2022-2023)
- İl milli eğitimin bütçe hesabına uygun olarak eylemlere ilişkin tahmini maliyetler belirlenmiştir,
- Eylem maliyetlerinden hareketle hedef maliyetleri belirlenmiştir,
- Hedef maliyetlerinden yola çıkılarak amaç maliyetleri belirlenmiş ve amaç maliyetlerinden de stratejik plan maliyeti belirlenmiştir.

Genel bütçe, valilikler, belediyeler ve okul aile birliklerinin yıllık bütçe artışları ve eğilimleri dikkate alındığında Müdürlüğümüzün 2024-2028 Stratejik Planı'nda yer alan stratejik amaçların gerçekleştirilebilmesi için tabloda da belirtildiği üzere beş yıllık süre için tahmini 95000TL'lik kaynağın elde edileceği düşünülmektedir.

Müdürlüğümüzün stratejik planında 12 hedef bulunmaktadır. Söz konusu hedeflere ilişkin bütçe dağılımları 5 yıllık olarak alttaki tabloda belirtilmiştir. Tabloda görüldüğü üzere son iki yılın gelir ve giderlerinde yaşanan artıştan hareketle hazırlanan beş yıllık maliyetlendirme sonucunda Müdürlüğümüzün tahmini olarak 95000TL'lik bir harcama yapacağı düşünülmektedir. Plan dönemi amaç maliyetlerine ilişkin alttaki tabloda ayrıntılı bilgiye yer verilmiştir.

**Tablo 9: Amaç ve Hedef Maliyetleri Tablosu**

<b>AMAÇ VE HEDEF NO</b>	<b>2024</b>	<b>2025</b>	<b>2026</b>	<b>2027</b>	<b>2028</b>	<b>TOPLAM MALİYET</b>
<b>AMAÇ 1</b>	<b>5000</b>	<b>6000</b>	<b>7000</b>	<b>8000</b>	<b>9000</b>	<b>35000</b>
Hedef 1.1	2000	3000	4000	5000	6000	20000
<b>AMAÇ 2</b>	<b>5000</b>	<b>6000</b>	<b>7000</b>	<b>8000</b>	<b>9000</b>	<b>35000</b>
Hedef 2.1	2000	3000	4000	5000	6000	20000
Hedef 2.2	2000	3000	4000	5000	6000	20000
<b>AMAÇ 3</b>	<b>5000</b>	<b>6000</b>	<b>7000</b>	<b>8000</b>	<b>9000</b>	<b>35000</b>
Hedef 3.1	2000	3000	4000	5000	6000	20000
<b>AMAÇ TOPLAM</b>	<b>15000</b>	<b>18000</b>	<b>21000</b>	<b>24000</b>	<b>27000</b>	<b>95000</b>
Genel Yönetim Giderleri	5000	6000	7000	8000	9000	35000
<b>TOPLAM KAYNAK</b>	<b>51900</b>	<b>65000</b>	<b>75000</b>	<b>80000</b>	<b>90000</b>	<b>95000</b>

## 5. BÖLÜM İZLEME VE DEĞERLENDİRME



## 5. BÖLÜM: İZLEME VE DEĞERLENDİRME

Okulumuz Stratejik Planı izleme ve değerlendirme çalışmalarında 5 yıllık Stratejik Planın izlenmesi ve 1 yıllık gelişim planının izlenmesi olarak ikili bir ayrıma gidilecektir.

Stratejik planın izlenmesinde 6 aylık dönemlerde izleme yapılacak denetim birimleri, il ve ilçe millî eğitim müdürlüğü ve Bakanlık denetim ve kontrollerine hazır halde tutulacaktır.

Yıllık planın uygulanmasında yürütme ekipleri ve eylem sorumlularıyla aylık ilerleme toplantıları yapılacaktır. Toplantıda bir önceki ayda yapılanlar ve bir sonraki ayda yapılacaklar görüşülüp karara bağlanacaktır.

**Tablo 10. 2024-2028 Stratejik Plan İzleme ve Değerlendirme Tablosu**

İzleme Değerlendirme Dönemi	Gerçekleştirilme Zamanı	İzleme Değerlendirme Dönemi Süreç Açıklaması	Zaman Kapsamı
1. İzleme-Değerlendirme Dönemi	Her yılın Temmuz ayı içerisinde	<ul style="list-style-type: none"><li>SPE tarafından göstergeler ile ilgili yılsonu gerçekleşme durumlarına ilişkin verilerin toplanması ve konsolide edilmesi</li><li>Okul Müdürü başkanlığında toplanan üst kurulda, gösterge hedeflerinden sapmaların ve sapma nedenlerinin değerlendirilerek gerekli tedbirlerin alınması</li></ul>	Ocak-Temmuz dönemi
2. İzleme-Değerlendirme Dönemi	İzleyen yılın Şubat ayı sonuna kadar		Tüm yıl

## 6. EKLER

### Paydaş Anketleri

#### Sevgili Öğrencimiz;

- Bu anketin amacı, okul hakkındaki görüşlerini toplamaktır.
- Bu anket, kimlik bilgileri girilmeden yapılmalıdır.
- Okul hakkında görüşlerini yansıtan kutuya “X” işareti koyarak neler düşündüğünü öğrenmemize yardımcı olabilirsin.
- Anketimize katıldığın için teşekkür ederiz.

ÖĞRENCİLER İÇİN MEMNUNİYET ANKETİ	Kesinlikle Katılıyorum	Katılıyorum	Kararsızım	Kesinlikle Katılmıyorum	Katılmıyorum
1. Öğretmenlerimle ihtiyaç duyduğumda rahatlıkla görüşebilirim.					
2. Okul idaresine ihtiyaç duyduğumda rahatlıkla ulaşabilirim.					
3. Okul kütüphanesinden yeterli düzeyde yararlanabiliyorum					
4. Okulun laboratuvarından (Bilgisayar, Fen ve Teknoloji Laboratuvarları) yeterince yararlanabiliyorum.					
5. Okulun spor faaliyetlerinden yeterince yararlanabiliyorum					
6. Evimden okula ulaşım kolaydır.					
7. Öğretmenlerime ilettiğim sorunların çözümüne gayret gösterilir					
8. Okul yönetimine ilettiğim sorunların çözümüne gayret gösterilir					
9. Okula ilettiğimiz öneri ve isteklerimize cevap verilir					
10. Okul yönetimine güvenirim					
11. Öğretmenlerimiz güvenilir insanlardır					
12. Okulda kendimi güvende hissediyorum					
13. Okulumuzda yeterli güvenlik önlemleri alınmaktadır					
14. Okulda öğrencilerle ilgili alınan kararlarda bizlerin görüşleri alınır					
15. Okul öğrenci kurulu öğrencileri temsil edebilmektedir					
16. Öğrenci işlerinde her türlü işlemlerimiz hızla yerine getirilir					
17. Okulda edindiğim bilgilerin günlük hayatta ve/veya daha sonraki öğrenim hayatımda işime yarayacağını düşünüyorum					
18. İşlenen konular benim anlayabileceğim düzeydedir					
19. Derslerin içeriği benim ilgimi çekecek şekilde düzenlenmiştir					

20. Dersler zevkli geçmektedir					
21. Derslerin işlenişinde farklı yöntemler kullanılmaktadır					
22. Bize öğrenme ve başarıma fırsatı tanınmaktadır					
23. Öğrendiğimiz teorik bilgilerin (deneyler, projeler, ödevler vb. yöntemlerle) uygulaması da yapılmaktadır.					
24. Anlamadığım bir şeyi öğretmenlerime rahatlıkla sorabiliyorum					
25. Sınıfta görüş ve önerilerimi rahatlıkla dile getirebiliyorum					
26. Derste konuya göre uygun araç ve gereçler kullanılmaktadır					
27. Sınıfta veya laboratuvarlarda yeterli araç gereç bulunmaktadır					
28. Ders aralarında dinlenme imkânı buluyorum					
29. Ders aralarında ihtiyaçlarımı giderebiliyorum					
30. Okul binası ve diğer fiziki mekânlar, (okul bahçesi vb.) yeterlidir					
31. Sınıfta rahatlıkla oturabiliyor, dersleri en iyi şekilde izleyebiliyorum					
32. Okulun içi ve dışı temizdir					
33. Okulumuzun kantininde ihtiyaç duyduğum şeyleri bulabiliyorum					
34. Okul kantininde görevli kişiler öğrenciye güler yüzlü ve nazik davranmaktadırlar					
35. Okul kantininde satılan malzemeler kaliteli ve güvenilirdir					
36. Okulumuzda yeteri miktarda sosyal ve kültürel faaliyetler düzenlenmektedir.					
37. Okulumuzda yeteri miktarda sportif faaliyetler düzenlenmektedir.					
38. Düzenlenen bu faaliyetlere katılımında herkese fırsat tanınmaktadır.					
39. Düzenlenen sosyal, kültürel ve sportif faaliyetleri beğeniyorum.					
40. Okulda öğrenci istekleri ve yetenekleri esas alınarak Kulüpler ve bu kulüplere katılacak öğrenciler belirlenir.					
41. Kulüp çalışmalarına seveerek katılıyorum.					
42. Okulumuzda bayramlar neşe içinde kutlanmaktadır.					
43. Okulumuzda yapılan belirli gün ve haftaların (Yeşilay Haftası, Trafik Haftası vb.) kutlamalarını beğenerek izliyorum.					
44. Öğrenci başarılarının değerlendirilmesi (Not Verme, Karne vb.) ve ödüllendirilmesi yapılırken objektif davranılır.					
45. Hazırlanan sınav soruları ve yapılan değerlendirmeler öğrenci olarak bizlerin gerçek başarısını ölçmektedir.					

**Kıymetli Öğretmenimiz;**

- Bu anketin amacı, okul/kurum çalışmalarını hakkındaki görüşlerinizi almaktır.
- Bu ankette kimlik bilgileri yer almaz.
- Lütfen okul hakkındaki görüşlerinizi en iyi yansıtan kutuya “X” işareti koyarak belirtiniz.
- Anketimize katıldığınız için teşekkür ederiz.

<b>ÖĞRETMENLER İÇİN MEMNUNİYET ANKETİ</b>	<b>Kesinlikle Katılıyorum</b>	<b>Katılıyorum</b>	<b>Kararsızım</b>	<b>Kesinlikle Katılmıyorum</b>	<b>Katılmıyorum</b>
1-Yöneticiler, çalışanların hizmet içi eğitim ihtiyaçlarını karşılamak için kişi ve kuruluşlarla işbirliği yapar.					
2-Çalıştığım okul bana kendimi geliştirme imkânı tanımaktadır.					
3-Yöneticiler, çalışanların mesleklerinde gelişmeleri için gerekli desteği verir. (Hizmet içi eğitimlere katılımlarda, yüksek lisans yapmada vs...)					
1-Kurumdaki tüm duyurular çalışanlara zamanında iletilir.					
2-Okulumuzda yapılan faaliyetlerde herkes birbirine yardımcı olur.					
3-Okul yöneticileri ile sağlıklı iletişim kurabiliyorum.					
4-Okulda, öğretmenler ile sağlıklı iletişim kurabiliyorum.					
5-Okulumuza yeni gelen her çalışana okul hakkında tanıtıcı bilgi verilmektedir.					
6-Okulda, diğer çalışanlar ile sağlıklı iletişim kurabiliyorum.					
7-Okulumuzun sorunlarının çözümünde inisiyatif kullanma olanağına sahibim.					
8-Okulda işimle ilgili inisiyatif kullanma olanağına sahibim.					
9-Okulda bilgi ve becerilerimi sergileme olanağına sahibim.					
10-Okulda görev alanıma giren iş ve işlemlerin yürütülmesine liderlik yapma fırsatı tanınmaktadır.					
11-Okulda işimle ilgili yeterli düzeyde yetki sahibiyim.					
12-Okulumuzda, çalışanlar arasında her türlü fırsat eşitliği sağlanmaktadır.					
13-Okulumuzda çalışanlara yaptıkları işlerde destek olunarak işlerini başarma fırsatı sağlanmaktadır.					
14-Okulumuzla çalışanlarla ilgili kararlar, çalışanların katılımıyla demokratik bir şekilde alınır.					

15-Okulda çalışanların dile getirdiği şikâyet ve öneriler dikkate alınmaktadır.					
16-Okulumuzun kalite politikasını destekliyorum.					
17-Yöneticilerimiz çalışanların görüşlerini dikkate almaktadır.					
18-Yöneticilerimiz işinin gerektirdiği yeterliliğe sahiptir.					
19-Yöneticilerimiz insan ilişkilerine önem vermektedir.					
20-Yöneticilerimiz, yaratıcı ve yenilikçi düşüncelerin üretilmesini teşvik etmektedir.					
21-Okulda üstlerim liderlik davranışları sergilemektedir.					
22-Yöneticilerimiz, teknolojik gelişmeleri takip etmektedir.					
23-Okul yöneticisi, iyi performans gösteren personeli (veya ekibi) aylıkla ödül, takdir, teşekkür vs. ile ödüllendirir.					
24-Yöneticiler, iyi performans gösteren personeli/ekibi, öğretmenler kurulu toplantılarında, törenlerde vb. duyurarak takdir eder.					
25-Yöneticinin çalışanları değerlendirirken kullandığı kriterler çalışanlara duyurulur.					
26-Yöneticiler, çalışanların performansını etkileyen sebepleri araştırmaktadır.					
27-Okulumuz, çalışanları için hedefler belirlenmekte ve hedeflere ilişkin performansları değerlendirilmektedir					
28-Bireysel performans değerlendirmesi adil, tarafsız ve objektif olarak yapılmaktadır.					
29-Her türlü ödüllendirme ve terfilerde bireysel performans değerlendirme sonuçları esas alınmaktadır					
30-Yöneticiler, çalışanların performanslarını yükseltmek için gerekli önlemleri alır.					
31-Okulumuzun değerleri, misyonu, vizyonu, politika ve stratejisi tüm çalışanların katılımıyla birlikte belirlenmektedir.					
32-Okulumuzun değerlerini, misyonu, vizyonu, politika ve stratejilerini biliyorum.					
33-Okulumuzun değerlerini, misyonu, vizyonu, politika ve stratejilerini benimsiyorum.					
34-Yöneticilerimiz, okulda birlikte çalışmayı (takım çalışmasını) destekler.					
35-Yöneticilerimiz, katıldıkları hizmet-içi eğitim, konferans ve seminer sonuçlarını çalışanlarla paylaşırlar.					
36-Yöneticiler, çalışanların değişim yaratacak fikirleri desteklenmektedir.					
37-Yöneticiler, okulun vizyonunu, stratejilerini, iyileştirmeye açık alanlarını vs. çalışanlarla paylaşır.					
38-Yöneticiler, iyileştirme takım çalışmalarının önerilerini dikkate alarak iyileştirmeler yapar.					



39-Okul teknik araç ve gereç yönünden yeterli donanıma sahiptir.					
40-Okulumuz çalışanlarına internet, bilgisayar, fotokopi vb. teknolojik imkânlar sunulmaktadır.					
41-Okulda ihtiyaç duyduğum malzemeye zamanında ulaşabilirim (renkli tebeşir, fotokopi vs...)					
42-Okulda çalışanlara, sınıflara/bürolara yapılan araç gereç dağıtımında eşitlik ilkesi uygulanır.					
43-Kendimi okulun değerli bir üyesi olarak görürüm.					
44-Okulda kendimi güvende hissederim.					
45-Yaptığım işten zevk alıyorum ve işimi seviyorum.					
46-Aldığım ücret yeterlidir.					
47-Okul yönetiminden memnunum.					
48-Yöneticilerin sergilediği tutum ve davranışlar, çalışanları motive edici yöndedir.					
49-Çalışanlara yönelik sosyal ve kültürel faaliyetler düzenlenir.					
50-Okulda düzenlenen sosyal ve kültürel faaliyetlere severek katılmaktayım.					
51-Okulumuz genel toplum üzerinde olumlu etkiye sahiptir.					
52-Çalışanlar kendilerini okulda güvende hissetmektedirler.					
53-Çalışanlar hastalandıklarında okul yönetimince gerekli kolaylık sağlanmaktadır.					
54-Okulun yönetim sisteminden memnuniyet duyulmaktadır.					
55-Çalışanlar okulun yönetim süreçlerine etkin biçimde katılmaktadırlar.					
56-Okulumuzda, çalışanların mezun oldukları alanlar dikkate alınmakta yapılacak işlerde bundan yararlanılmaktadır.					
57-Okulumuz çalışanlarına öğretmenler odası, sigara içme odası, temiz ve bakımlı tuvaletler, çay vb. içecek maddeleri içebilme ortamı vb. imkânlar sunulmaktadır.					
58-Okulumuzun bir web sayfası bulunmakta ve bu sayfada çalışanlar tanıtılmaktadır.					
59-Okul çalışanlara maaş ve maaş dışı ödemeleri zamanında yapılmaktadır.					

## Kıymetli Velimiz;

- Bu anketin amacı, okul/kurum çalışmaları hakkındaki görüşleriniz almaktır.
- Bu ankette kimlik bilgileri yer almaz.
- Lütfen okul/kurum hakkındaki görüşlerinizi en iyi yansıtan kutuya “X” işareti koyarak belirtiniz.
- Anketimize katıldığınız için teşekkür ederiz.

<b>VELİLER İÇİN MEMNUNİYET ANKETİ</b>	<b>Kesinlikle Katılıyorum</b>	<b>Katılıyorum</b>	<b>Kararsızım</b>	<b>Kesinlikle Katılmıyorum</b>	<b>Katılmıyorum</b>
1- Okulun misyonu ve vizyonunu tam olarak anlıyorum.					
2- Okulda eğitim ve yönetim kalitesi sürekli olarak gelişiyor.					
3- Okul temiz ve hijyeniktir.					
4- Okul, öğrencilerin ve personelin güvenliğini sağlamak için uygun güvenlik önlemleri alır.					
5- Okul, yeni kabul edilen öğrencilere uygun desteği sağlar.					
6- Okul, çocuğumun okumaya olan ilgisini geliştirmesine yardımcı olabilir.					
7- Okul çocuğumun öğrenme ilgisini güçlendiriyor.					
8- Okul çocuğumun ahlaki gelişimini teşvik edebilir.					
9- Okulda kullanılan değerlendirme yöntemleri çocuğumun gelişimini tüm yönleriyle anlamama yardımcı oluyor.					
10- Okul, çocuğumun öğrenme performansı ve gelişimi hakkında beni iyi bilgilendiriyor.					
11- Okul çocuğuma duygusal rahatsızlık ve öğrenme güçlükleri ile karşılaştığında yeterli desteği ve rehberlik sağlar.					
12- Öğretmenlerin benimle iletişim kurma yöntemlerinden memnunum.					
13- Herhangi bir problem durumunda müdür endişelerime cevap veriyor.					
14- Okulda, velilerin ihtiyaçlarına uygun eğitim faaliyetleri düzenlenir.					
15- Okul, çocukların gelişimini desteklemek için velilerle iyi bir ilişki kurar.					
16- Okul, aktif veli katılımını teşvik eder.					
17- Okulun veli etkinliklerine aktif olarak katılırım.					
18- Bir veli olarak okula aidiyet hissediyorum.					
19- Çocuğumun ev ödevlerini tamamlamasını sağlarım.					
20- Çocuğumu okumaya teşvik ederim.					
21- Çocuğumun her gün okula gitmesini sağlarım.					
22- Çocuğumun eğitiminde aktif bir ortağım.					

**KARTAL MİLLİ EĞİTİM VAKFI ORTAOKULU MÜDÜRLÜĞÜ**  
**2024-2028 STRATEJİK PLAN ÜST KURULU**

5018 Sayılı Kamu Mali Yönetimi ve Kontrol Kanunu ve Millî Eğitim Bakanlığı'nın 06.10.2022 tarihli ve 2022/21 sayılı Genelgesi doğrultusunda "Stratejik Plan Hazırlama Ekibi" tarafından hazırlanan Kartal Millî Eğitim Vakfı Ortaokulu Müdürlüğü 2024-2028 Stratejik Planı incelenerek 01/01/2024 tarihinde Stratejik Plan Üst Kurulunca onaylanmıştır.

**Başöğretmen Hasan YAVUZ**  
**Okul Müdürü**